

El error en el ajedrez, segunda parte.



Por el AI Hamlet Danilo García Rojas

El ajedrez es el arte que expresa la ciencia de la lógica.

Mikhail Botvinnik

3. Errores en el cálculo de variantes.

El cálculo de variantes es el problema más importante para el jugador práctico. Aunque ha sido tratado en muchas publicaciones, aún no ha sido resuelto. Alexander Kotov introdujo en la literatura ajedrecística el tema de las jugadas candidatas, en su libro "Piense como un Gran Maestro", publicada en 1970. Este libro cubre muchos temas, tales como el manejo de los apuros de tiempo, la distribución del tiempo en el cálculo, etc.

No obstante que el método de calcular de Kotov ha sido objeto de críticas y sometido a revisión, entre otros por Bein y John Nunn, Dvoretsky hace la observación de que Kotov, gracias a su método, pasó de ser un jugador de primera división a gran maestro, al conseguir desarrollar considerablemente su capacidad de cálculo, como consecuencia de un entrenamiento bien planificado. Kotov recomienda que todas las jugadas candidatas deben identificarse de inmediato y registrarse en nuestra propia cabeza.

Recomiendo estudiar el primer capítulo del libro "Secrets of practical chess" de John Nunn, el cual ya ha sido traducido al español, en el que su autor estudia ampliamente el cálculo de variantes. Así mismo, recomiendo estudiar los capítulos 7 y 8 del libro "Grandmaster Preparation. Thinking inside the box" de Jacob Aagard, sobre este tema.

El cálculo consiste en la capacidad de un jugador de ajedrez de analizar líneas alternativas de posiciones relacionadas que ocurren durante la partida. Son los llamados movimientos candidatos. Se supone que esta capacidad se basa en tres factores básicos:

1. La **imaginación**: ayuda al proceso de pensar más allá de los límites de una posición real en el tablero (la noción de ideas e imaginaciones).
2. La **memoria operativa**: registra los cambios de la posición inicial en forma de inter-imágenes
3. La **atención**: no solo regula, sino también estimula el cálculo y participa en su verificación.

A diferencia de un científico o un artista, un jugador de ajedrez demuestra su fantasía en las condiciones de tiempo limitado durante el juego. Es por eso que es importante que cada jugador de ajedrez tenga un método individual de estimulación de su imaginación.

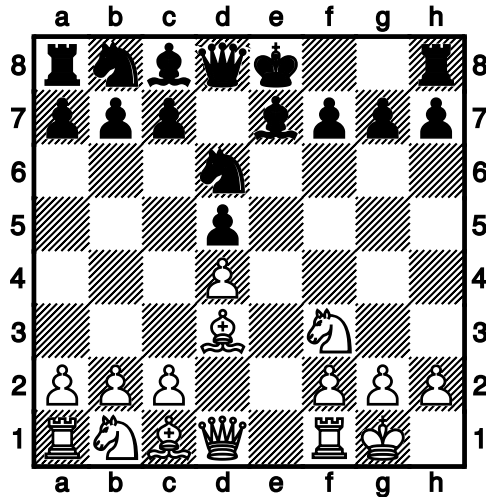
Primer ejemplo.

Dvoretzky, Mark (2510) – Schussler, Harry (2365) [C42]

Tbilisi Tbilisi (Georgia), 1980

[Mark Dvoretzky – Hamlet García]

1.e4 e5 2.♘f3 ♘f6 3.♗xe5 d6 4.♗f3 ♗xe4 5.d4 d5 6.♙d3 ♙e7 7.0-0 ♗d6?!



Las negras impiden el avance c2-c4, a cambio de mover este caballo por tercera vez. No es bueno gastar tantos tiempos en la apertura.

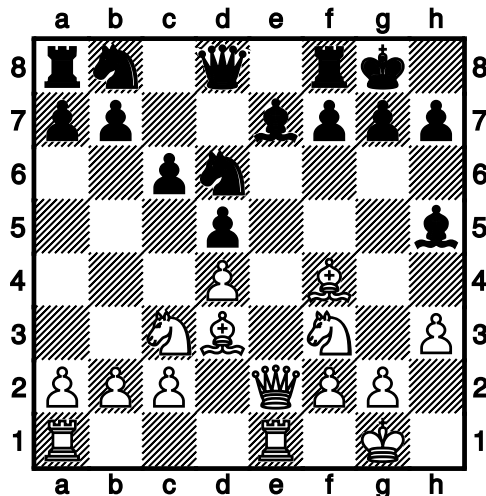
Una variante jugada, perfectamente jugable, aunque con ligera ventaja de las blancas, es: 7...♘c6 8.♖e1 ♙f5 9.c4 ♗b4 10.♙f1 0-0 11.a3 ♗c6 12.cxd5 ♗xd5±.

8.♙f4

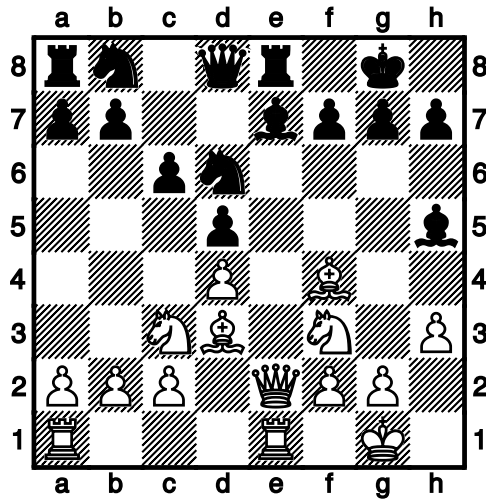
Otra posible continuación de las blancas es: 8.♗c3 c6 9.♗d2 ♙f5 10.♗b3 con chances aproximadamente iguales.

8...♙g4 9.♗bd2

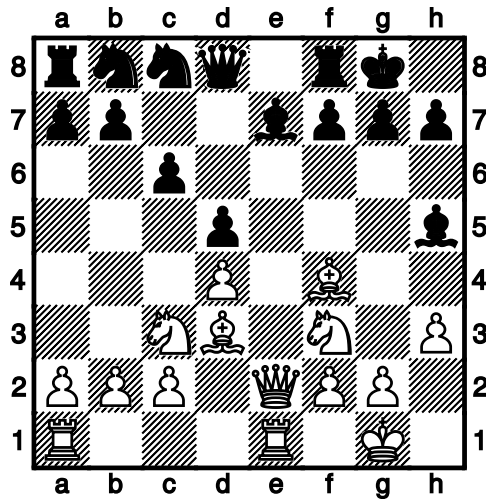
Makaryvhev, ha elaborado el siguiente interesante plan de juego: 9.♖e1 0-0 10.h3 ♙h5 11.♗c3! c6 12.♙e2.



¿Qué deberían jugar las blancas, en respuesta a la primera jugada candidata de las negras: 12...♖e8? 12...♗e8?!

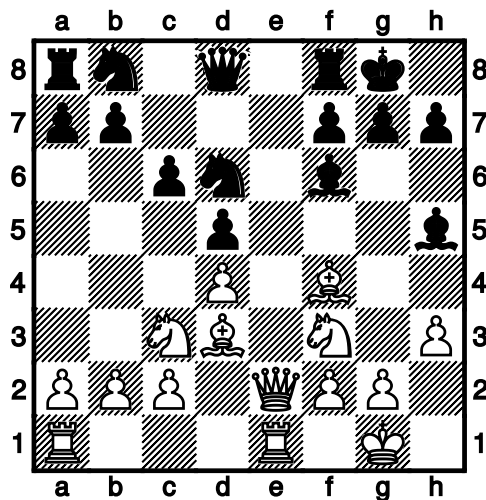


a) 12...♘c8?



La segunda candidata de las negras, es mala, 13.♙xb8 ♘xf3 (13...♖xb8?? 14.♛e5! ♘xf3 15.♛xb8+-) 14.♛e5 ♘f6 15.♛f5 ♘e4 16.♘xe4 dxe4 17.♛xe4 g6 18.♘e5±;

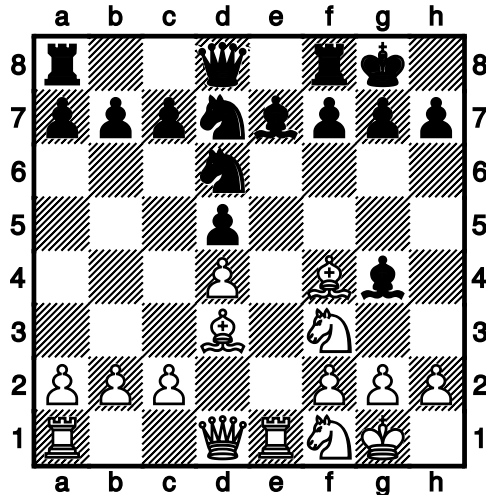
b) 12...♘f6



A esta tercera jugada candidata de las negras, Makarychev, recomienda la siguiente variante: 13. ♖e3! ♜e8 14. ♗e5 ♘d7 15. g4 ♗g6 16. ♜f4 sin embargo, solo conduce a la igualdad, 16... ♗xd3 17. cxd3 ♗xe5 18. dxe5 ♘c8 19. ♘e2=;

13. ♗xh7+ ♘xh7 14. ♘g5+ ♗xg5 15. ♜xh5+ ♗h6 16. ♗xd6 esta jugada es más fuerte que la recomendada por Makarychev (Esta es la línea recomendada por Makarychev, la cual finalmente conduce a la igualdad: 16. ♜xe8 ♘xe8 17. ♗xh6 gxh6 18. ♜xf7+ ♘g7 19. ♜e1= (Un poco más fuerte habría sido: 19. ♜xb7±)) 16... ♘a6 17. ♗f4 ♜f6 18. ♗xh6 gxh6 19. g3±

9...0-0 10. ♜e1 ♘d7 11. ♘f1



Dvoretzky comenta que en esta partida eligió un plan más lógico.

En su partida con Andrei Jachaturov (Moscú, 1973), Dvoretzky jugó: 11. c3 ♜e8 12. ♜b3 ♘b6 13. ♜c2 (Daba mejores perspectivas a las blancas: 13. ♜e3 g6 14. ♜ae1 ♗f6±) 13...g6 14. ♘e5 ♗f5 15. ♜e2 ♗g5! 16. ♗xg5 ♜xg5 17. ♜ae1=; Ahora no sería útil jugar 11. h3 ♗h5 ya que las negras tendrían la posibilidad de cambiar los alfiles de casillas claras con 12. -- ♗g6 Sin embargo, tras la jugada 11. ♘f1, las blancas trasladarían su caballo a g3 y solo entonces jugarían h2-h3, porque las negras tendrían que cambiar su alfil en f3, después de lo cual, las piezas blancas ejercerían una desagradable presión sobre el flanco de rey de las negras.

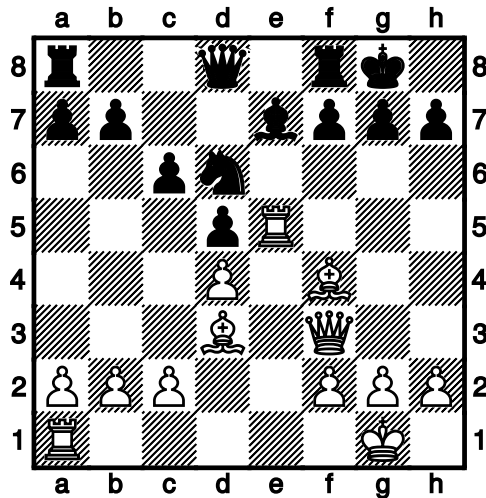
11... ♘f6

Las negras se preparan para refutar el plan de las blancas con 12... ♘h5.

12. ♘g3 ♘h5 13. ♘xh5 ♗xh5 14. ♜e5!

Un ataque doble extremadamente molesto. Si las negras cambian en f3 y después juegan c6 para defender el peón, las blancas sacrificarán su alfil en h7. Schüssler se sumió en una profunda reflexión. Su respuesta se produjo finalmente, ¡una hora y media después! Todas las jugadas que podía hacer eran malas.

14... ♗xf3 15. ♜xf3 c6

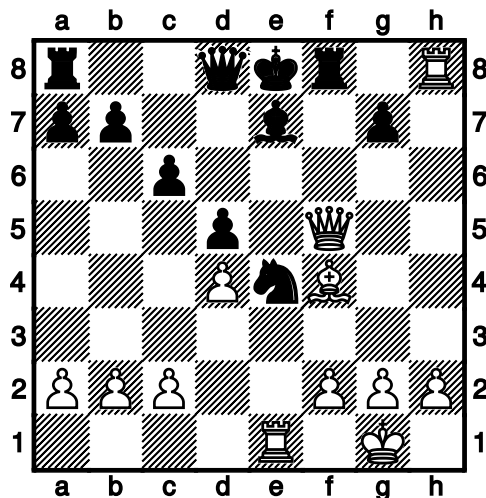


¿Qué deben jugar ahora las blancas?

16. ♖g3!

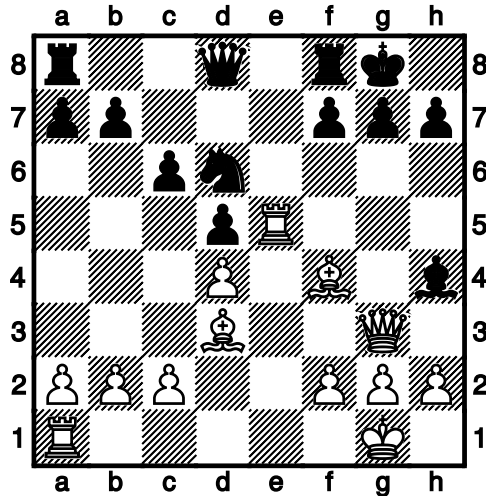
Las blancas amenazan 17. ♜xe7. En caso de 16... ♕f6, seguiría 17 ♘xh7+ ♔xh7 18 ♜h5+ ♔g8 19 ♘xd6 ♜e8 20 ♕e5, y las negras no tienen compensación por el peón perdido.

16. ♘xh7+ ♔xh7 17. ♜h5+ ♔g8 18. ♖h3 f6 (Devoretzky no consiguió encontrar nada en respuesta a 18...f5 19. ♜e1 (19. ♜h7) 19... ♔e4! 20. ♜h8+ ♔f7 21. ♖xf5+ ♕f6 (21... ♔f6; Pero no 21... ♔e8?))



22. ♜xf8+ ♕xf8 23.f3) 19. ♜e1 ♔f7 20. ♖f5 ♔g5 (20... ♔h8 21. ♖e6+; 20... ♔d6 21. ♖e6+ ♜f7 22. ♖h3; 20... ♜e8 la mejor y totalmente precisa defensa.) 21. ♘g5 f6 22. ♖e6+ ♜f7 23. ♖h3 ♜f8 24. ♜h7 con la tremenda amenaza 25 ♖h5. Pero Dvoretzky había omitido por completo la mejor y, por lo visto, totalmente precisa defensa 20... ♜e8!; Dos o tres veces las blancas se distrajeron del sacrificio del alfil y comenzaron a sopesar otras jugadas naturales. Por ejemplo, 16. ♜ae1 Sin embargo, no pudieron encontrar ninguna ventaja en esta posibilidad, de modo que volvieron a examinar las consecuencias de 16 ♘xh7, contraviniendo el otro principio señalado por Kotovf: "Al calcular variantes complicadas, cada una de las numerosas ramificaciones del árbol, debe ser examinada en su totalidad de una sola vez". Tras haber pensado durante una hora más o menos, dice Dvoretzky: "me sentí más y más cansado, y casi desesperado al no ver una línea ventajosa. De repente, percibí una posibilidad que no había considerado antes. La examiné rápidamente y, por fin, realicé mi jugada.

16... ♕h4?



[Es significativo, sin embargo, que Dvoretzky no hubiese visto ña mejor defensa, 16...♖e8! Si su oponente hubiera jugado así, Dvoretzky no estaba seguro de que le quedasen energías suficientes para encontrar la forma correcta de continuar el ataque: 17.♖ae1 ♕f6 18.♗h5 g6 19.♗h3! ♕xd4 20.♗xh7 ♗f6 21.g3 ♕xb2 22.♗h6 (amenazando 23 ♕g5) 22...♕d4 23.♗e2 (o quizás 23.c3) ; El mal menor era 16...♖e4 17.♕xe4 dxe4 18.♗xe4±

17.♕xh7+ ♖xh7 18.♗h5+ ♖g8 19.♗h3 g5 20.g3

También era fuerte 20.♕e5

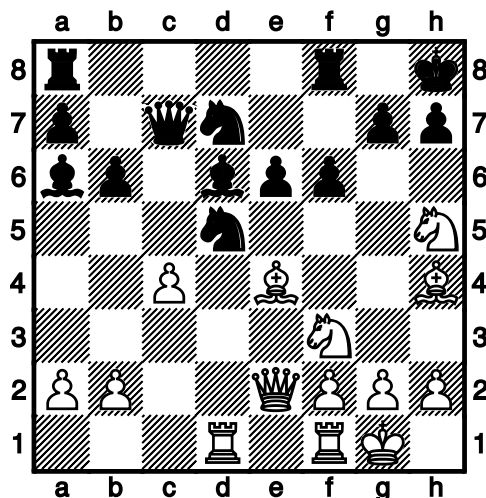
20...♗c8 21.♗xc8 ♖xc8 22.♕d2 ♖e7 23.gxh4 gxh4 24.♖h1!

24.♖h1 ♖g6 25.♗g1! ♗fe8 26.f4 resulta decisivo.

1-0

Segundo ejemplo.

18.c4 ♕a6



Esta posición ocurrió después de 18 movimientos en el juego **M. Tal – E. Vasiukov (Kiev, 1965)**. Le toca mover a las blancas. Tal estuvo considerando durante los 40 minutos el sacrificio del caballo en g7 y finalmente no estaba seguro de si era totalmente correcto. El ex campeón mundial M. Tal, que tenía una gran intuición y un talento extraordinario,

describió el momento de la siguiente manera: "Nunca olvidaré los problemas que tuve en esta partida en el Campeonato de la URSS. Intenté calcular las consecuencias del sacrificio del caballo, pero después de considerar una gran cantidad de movimientos y variantes, en mi cabeza surgió una imagen caótica que de repente se transformó en un poema muy conocido de Kornei Chukovski:

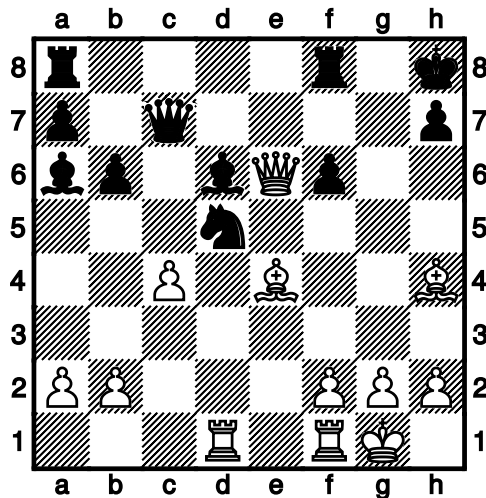
"Oh, qué difícil es el trabajo de excavar
para extraer un hipopótamo del lodo".

En ese momento, dejé de pensar en el ajedrez por completo. Los espectadores estaban completamente convencidos de que yo estudiaba exhaustivamente las posibilidades que surgían de las variantes, a partir de la posición del tablero, y de hecho estaba resolviendo un problema de naturaleza puramente técnica. Me imaginé llevando una escalera al páramo, o un ascensor, incluso un helicóptero, pero no pude hacerlo y finalmente dejé el hipopótamo en malas condiciones. Así como aparecieron inesperadamente los versos sobre el tablero de ajedrez, de repente desaparecieron. Sacrifiqué al caballo casi por accidente y ... ¡la combinación me trajo una victoria efectiva! Al día siguiente, leí en el periódico con placer que durante un período de pensamiento profundo, Tal calculó por completo todas las consecuencias del sacrificio".

19. ♖xg7! ♜xg7

19... ♗xc4 20. ♘xe6 ♗xe2 21. ♘xc7±

20. ♘d4 ♘c5□ 21. ♖g4+ ♜h8 22. ♘xe6 ♘xe6 23. ♗xe6±



Con obvia ventaja de las blancas.

Algunos entrenadores consideran que hablar consigo mismo durante el cálculo, puede ayudar.

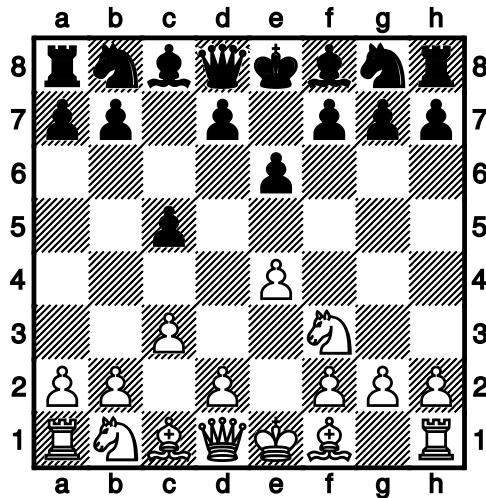
Los errores de la memoria operativa son muy frecuentes en las partidas de ajedrecistas jóvenes, principalmente debido a la falta de experiencia necesaria.

Tercer ejemplo.

En la siguiente partida, las blancas se equivocaron al calcular las consecuencias de su jugada 13. Posteriormente, incurrieron en un segundo error de cálculo en la jugada 34.

Arauz, Luis A (2126) – Mendieta, Kathya (1818) [B22]
Campeonato Nacional de Primera División (2.6), 09.02.2014
[García, Hamlet]

1.e4 c5 2.♘f3 e6 3.c3 Diagram

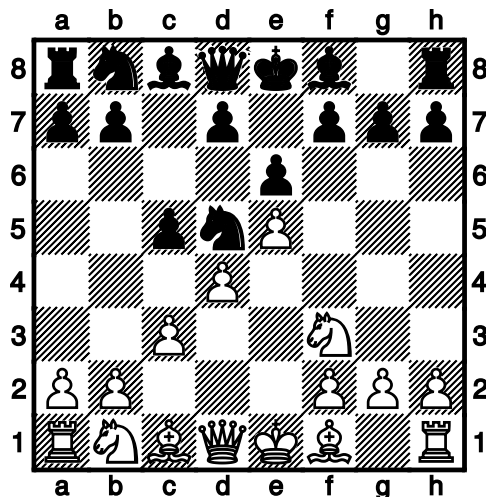


Las blancas eligen la variante Alapin, que usualmente se hace en la segunda jugada pero, por transposición se llegará a la misma posición. Se llama así porque el fuerte maestro lituano Semyon Alapin, la puso en práctica a finales del siglo XIX. Después fue utilizada esporádicamente pero, a partir de los primeros años de la década de 1970, empezó a recibir más atención gracias a los análisis de jugadores, tales como Sveshnikov, Vasiukov y Dvoretzky y llegó a ser más popular a mediados de la década de 1990, cuando fue jugada por jugadores de la élite mundial como Karpov, Kramnik y Adams, enriqueciéndose la teoría de las aperturas con sus ideas. Tampoco debemos olvidar los esfuerzos de Tiviakov, Rosentalis, Pavasonic, Nisipeanu, Sermek, Smagin y Rausis, entre otros. Con esta jugada las blancas persiguen crear un centro de peones perfecto, por eso realizan d4 y, después de los cambios centrales, obtener el control del centro sin hacerle ninguna concesión a las negras. Uno de los factores que ha contribuido a popularizar esta variante es que requiere menos conocimientos que otras variantes de la siciliana. Su desventaja es que 3. c3 no es una jugada de desarrollo e impide que el caballo de b1 se desarrolle a su casilla natural. Esta circunstancia permite a las negras efectuar un efectivo contrajuego contra el indefenso peón de e4, con la oportunidad de alcanzar versiones mejoradas de las defensas Alekhine (3...♘f6, como jugó Kathya), escandinava (3...d5) y francesa (3...e6 y 4...d5).

3...♘f6 4.e5 ♘d5

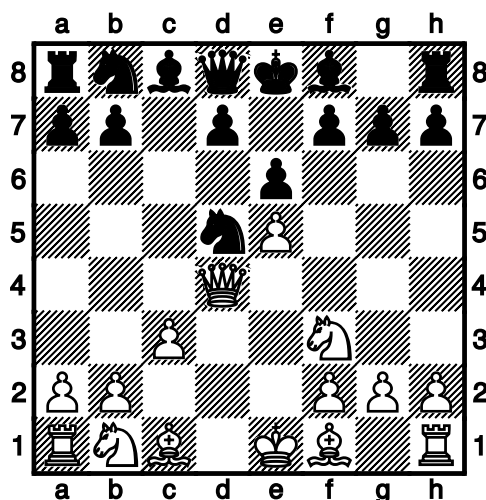
Como en la defensa Alekhine, el caballo deambula de un lado al otro, incitando el avance de los peones.

5.d4 Diagram



Las blancas han conseguido su fin de jugar d4, pero sus peones no forman un frente y su peón avanzado podrá ser atacado con d6.

5...cxd4 6.♙xd4 Diagram



Esta recaptura del peón de d, no crea problemas a las negras, que pueden mantener el equilibrio jugando 7...d6, como Kathya, o la emprendedora 7...f5. Por tal motivo no es practicada al más alto nivel.

6.cxd4 d6 7.♙c4 ♘b6?! (7...♘c6 8.0-0 ♙e7 9.♙d2= (9.♙xd5 exd5 10.♙f4 0-0=)) 8.♙d3 dxe5 (8...♘c6) 9.dxe5±; 6.♙c4 dxc3 7.♙xd5 cxb2 8.♙xb2 exd5 9.0-0 d6 10.♘c3=

6...♘c6

Esta jugada natural de desarrollo con ganancia de tiempo es la más utilizada.

6...d6 7.exd6 ♗xd6=

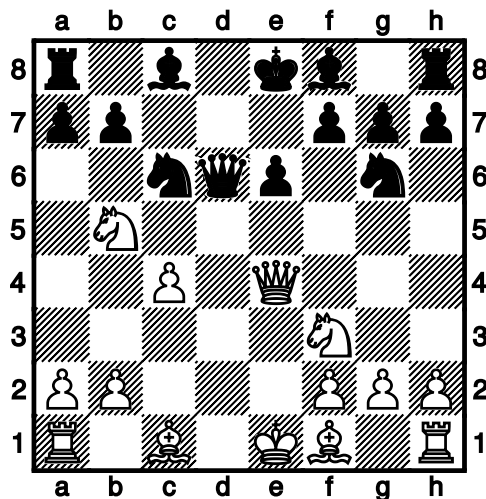
7.♗e4

Otras jugadas posibles de la dama son: 7.♗d1 ♗c7 8.c4 ♘b6 9.♙f4 ♙b4+ 10.♘bd2 d6 11.exd6 ♙xd6±; 7.♗g4 d6 8.exd6 ♗xd6 9.♘bd2 e5 10.♗g3 f6 11.♘e4 ♗c7 12.♙c4 ♙e6 13.b3 0-0-0 14.0-0

7...d6 8.c4 ♘de7

Las negras podrían jugar activamente: 8...♗a5+ 9.♙d2 ♘db4 10.♘c3 ♘xe5 11.♖c1 a6 12.♗e3 ♘xf3+ 13.♗xf3 ♙d7 14.♙e2 ♘c6 15.♘d5 ♗d8 16.♗e3 ♘e7 17.♘xe7 ♙xe7 18.0-0 0-0; Otra posibilidad era jugar: 8...f5 9.exf6 ♘xf6 10.♗c2 d5 11.a3 ♙d6 12.♙e2 0-0 13.0-0 ♘e5 14.♘xe5 ♙xe5 15.♘d2 ♙d6 16.♘f3 ♙d7 17.♙e3 b6 18.cxd5 exd5 19.♖ac1 ♖c8 20.♗d3 ♗e7 21.♖fe1 h6±

9.exd6 ♗xd6 10.♘c3 ♘g6 11.♘b5 [Diagram



La jugada textual viola el principio de la apertura, de no mover dos veces la misma pieza, sin una buena razón. Las blancas juegan al ataque sin un objetivo concreto y sin completar su desarrollo, para sumar suficientes fuerzas en la escaramuza. Era preferible la siguiente variante: 11.♔d2 ♕e7 12.0-0-0 0-0±.

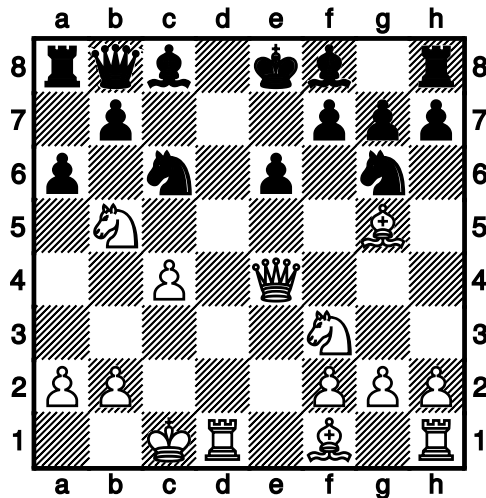
11...♖b8

La dama negra también pudo retirarse a d8, pero la jugada textual es ligeramente mejor: 11...♖d8 12.a3 (12.♔d2 a6 13.♘c3 ♕c5 14.h4 ♖c7; 12.♔g5 ♕b4+ 13.♘c3 ♕xc3+ 14.bxc3 ♖a5) 12...a6 13.♘c3=

12.♔g5 a6

Se ha llegado a una posición crítica. El temprano ataque de las blancas se ha extinguido. Su jugada lógica era 13.♘c3, con igualdad y, después de 13...♕c5, podrían haberse enrocado largo. Ambas partes continuarían su desarrollo en esta temprana etapa de la partida. En cambio, las blancas se enrocaron largo, soñando en dar un jaque mate, con sacrificio de dama, como el que propinó Paul Morphy al Conde de Isouard y al Duque de Brunswick, quienes jugaron en consulta contra el genio de Nueva Orleans, durante el entreacto de la ópera "El Barbero de Sevilla", que se representaba en la Ópera de París. Los palcos y las butacas estaban ocupados por "le beau monde" parisiense, entre quienes figuraban los oponentes de Morphy. En el palco que ocupaban nuestros personajes, se creó una obra inmortal.

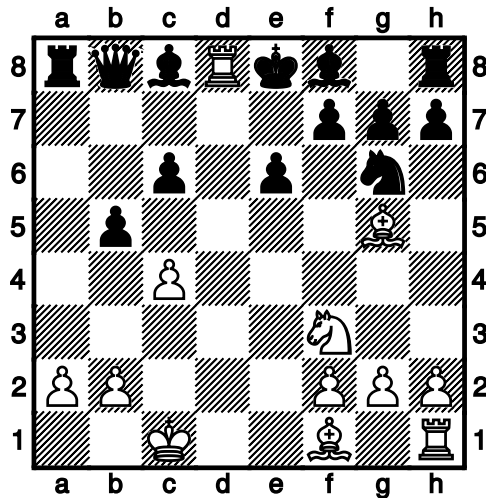
13.0-0-0? Diagram



Las blancas deberían haber retornado su caballo a c3 y mantenido la igualdad. Por ejemplo: 13.♘c3 ♕c5 14.♔e3 f5 15.♖d3 ♘ce5 16.♘xe5 ♘xe5 17.♖e2 ♕xe3 18.♖xe3=

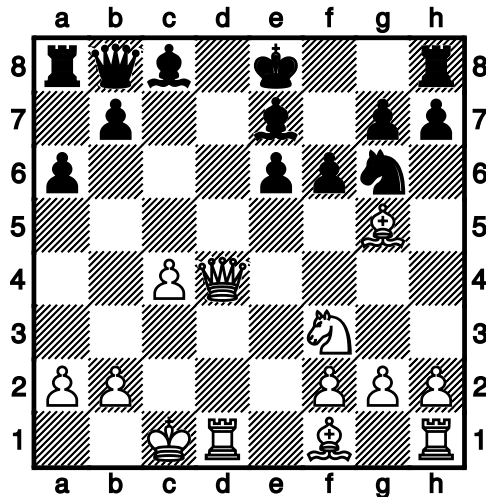
13...f6!?

Las blancas tuvieron la vana esperanza de dar mate en dos jugadas, al estilo de Morphy, "la estrella fugaz del ajedrez": 13...axb5 14.♖xc6+ bxc6 15.♔d8#



; Aún más fuerte era: 13...f5! 14.♖e3 h6 (14...axb5 15.cxb5 ♗ce5+) 15.♗bd4 ♕c5 16.♗c3 ♗xd4 17.♗xd4 hxg5+] 14.♗bd4 ♗xd4 15.♗xd4 ♕e7?! Diagram

14.♗bd4 ♗xd4 15.♗xd4 ♕e7?! Diagram



Como por arte de magia desapareció la ventaja de las negras. Es obvio que Kathya temió por la seguridad de su rey, por lo que decidió concluir su desarrollo y mejorar la colocación de sus piezas. En el limitado tiempo de la partida, es difícil evaluar a profundidad la variante, que ciertamente parecía amenazar seriamente la seguridad del rey negro. En consecuencia, la decisión de Kathya fue acertada. Después de 15...fxg5! 16.♗d8+ ♖f7 17.♗xg5+ ♖g8 18.♖b1 h6 19.♕d3 hxg5 20.♕xg6 ♗f4-+

16.♕e3

Los chances son iguales para ambas partes.

16...0-0 17.♕d3 ♖d8 18.♗c3 ♗f4 19.♕f1

19.♕xf4 ♗xf4+ 20.♖b1 g6 21.h4 e5 22.h5 ♕f5

19...♖xd1+ 20.♖xd1 b5 21.♗d2 ♗g6 22.♖c1 ♗c7 23.♗c2 ♕d7

La ligera ventaja de las negras desaparece. Era mejor: 23...♕b7 24.cxb5 ♗d6 25.♖b1 f5 26.♗b3 ♕e4+

24.cxb5 ♗a5

Kathya es una guerrera, así que no le agrada el cambio de damas, que solo conduce a la igualdad.

Por ejemplo: 24...♖xc2+ 25.♔xc2 axb5 26.♔b1 ♕c6=

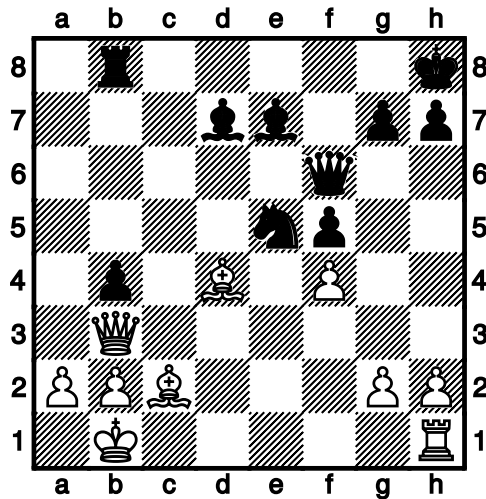
25.♔b1 axb5 26.♖b3 ♔h8?!

26...♔f7 27.♕d3 ♕c6 28.♖d1 ♖d8=

27.♕d3 b4 28.♕e4 ♖b8 29.♗d4 ♖e5 30.♕c2 f5 31.♗f3 ♖f6 32.♕d4 e5 33.♗xe5 ♗xe5

Otro momento decisivo. Las blancas calcularon superficialmente que recuperarían la pieza gracias a la clavada. No tomaron en cuenta que esta es relativa y que la lúcida amazona liberaría su corcel para dar el golpe de gracia.

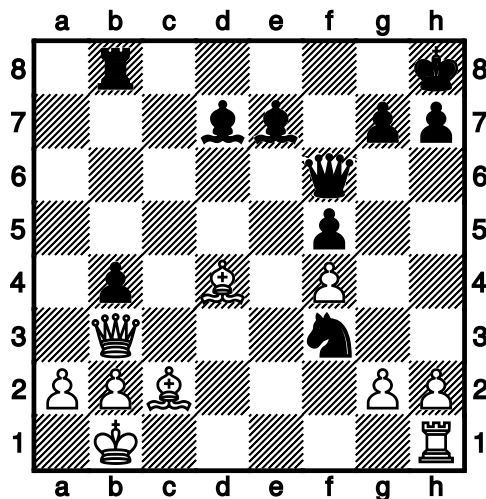
34.f4? [Diagram



Este es el segundo y decisivo error de las blancas. Kathya resuelve la partida tácticamente.

Mantén la igualdad: 34.♖e1 ♕d6 35.♕xe5 (si 35.f4 ♗f3! como en la partida.) 35...♕xe5 36.♖d5 ♕c3 37.bxc3 bxc3+ 38.♔a1 ♕a4 39.♖xf5 ♕xc2=

34...♗f3! Diagram

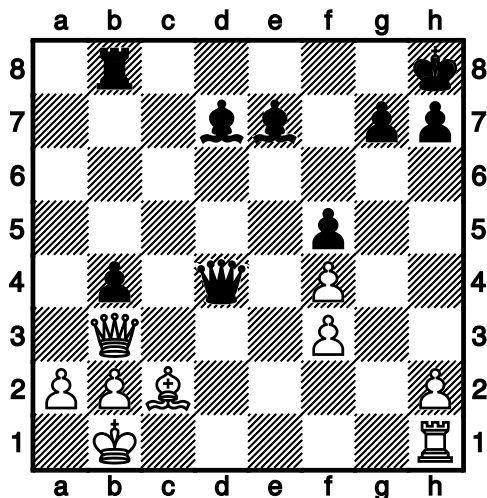


El caballo se libera de la clavada relativa, aprovechando que el rey y la dama de las blancas están al alcance de sus coces.

35.gxf3

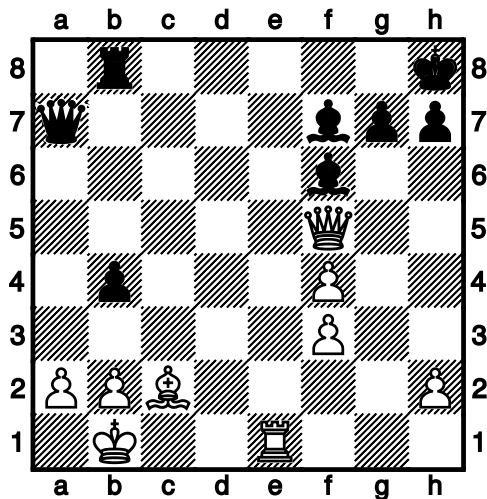
Si 35.♙xf6 ♜d2+ 36.♚a1 ♜xb3+ 37.♙xb3 ♙xf6-+ con ventaja ganadora.

35...♞xd4 Diagram



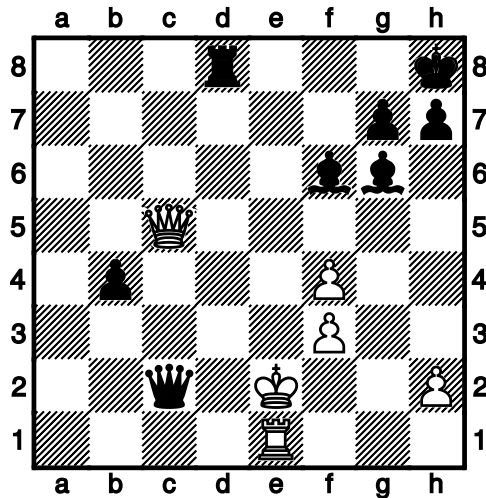
Las blancas están listas para la capitulación, pero duele tanto perder la partida y unos cuantos puntos de Elo, que siguen jugando por inercia, con la remota ilusión de que la formidable guerrera incurra en una pifia. Seguramente, Arauz recordó otro aforismo de Tartakower: "Nadie ha ganado una partida rindiéndose."

36.♞d1 ♞a7 37.♞f7 ♙e8 38.♞e6 ♙f6 39.♞e1 ♙f7 40.♞xf5?? Diagram



En una posición totalmente perdida, las blancas incurren en un error que las conduce al mate. De todos modos ya están perdidas y tal vez Kathya no se dé cuenta de la amenaza de mate en h7. Pero la bella gladiadora está siempre alerta.]

40...♞xa2+ 41.♚c1 ♞xb2+ 42.♚d1 ♙g6 43.♞c5 ♞d8+ 44.♚e2 ♞xc2+! Diagram

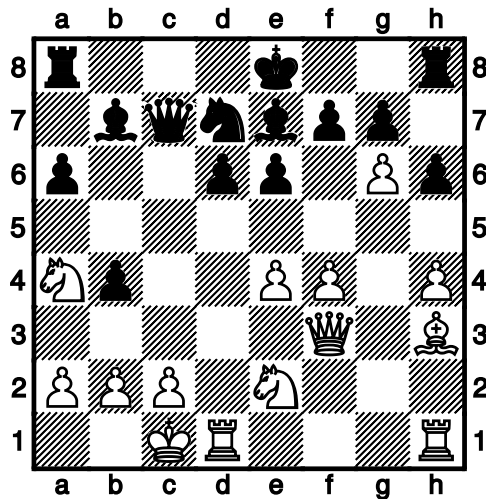


45. ♖xc2 ♜xc2 0-1

Cuarto ejemplo.

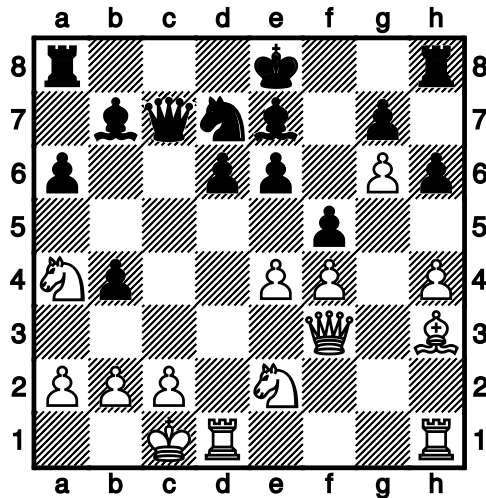
La siguiente posición se presentó en la partida jugada entre el MF Martín Guevara y el MN Félix Espinoza, en el Torneo JOSÉ LUIS FONSECA IN MEMORIAM, en Managua, el 26.08.2017. Quizás la causa del deficiente cálculo del conductor de las blancas, se debió a que la amenazante respuesta de las negras le resultó inesperada.

17.g6!



Con esta jugada Guevara obtiene clara ventaja. Prácticamente todas las respuestas de las negras son insatisfactorias, pues el peón de e6 se debilitará y será objeto de ataque de las blancas.

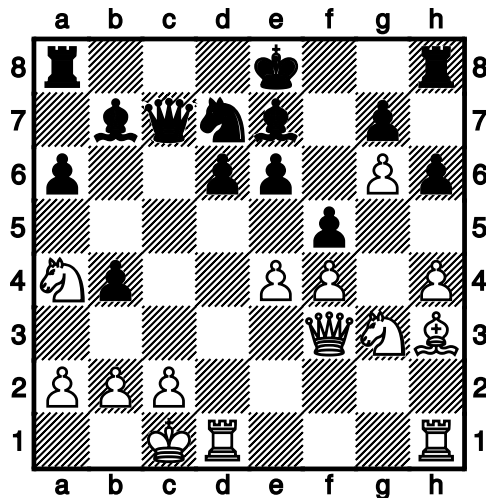
17...f5?!



Objetivamente mala jugada, pero posiblemente, la única que daba chances prácticos a las negras. Tanto es así que Guevara se preocupó por la clavada del peón de e4 y no vio la buena.

Veamos un par de respuestas de las negras: 1) 17...fxg6 18.♘d4 ♘f8 19.♝b3 ♜c8 20.♘xe6 ♘xe6 21.♙xe6 ♞xc2+ 22.♞xc2 ♜xc2+ 23.♙xc2 ♙xe4+ +-; 2) 17...♙f6 18.gxf7+ ♙xf7 19.♝b3 ♜he8 20.♙xe6+ ♙f8 21.♙xd7 ♞xd7 22.♘b6 ♞f7+-

18.♘g3?



Espinoza está contra las cuerdas. No se le puede acusar de realizar un cálculo superficial centrado en la explotación de la clavada del peón de e4, pues es su única opción práctica, no obstante que con esta jugada el peón de e6 se convierte en una debilidad, que un jugador con la fuerza y experiencia de Guevara está obligado a explotar. Sin embargo, el laureado Maestro FIDE responde la mala con una peor. Las siguientes variantes le habrían dado ventaja decisiva, pero no se percató que tenía que explotar la debilidad de las negras en e6.

Guevara calcula muy mal. Le pasa desapercibida la debilidad de e6 de las negras. 18.♘d4! ♙xe4 19.♝b3 ♘f8 (19...♙d5 20.♘xe6 ♙xb3 (20...♙xe6 21.♞xe6) 21.♘xc7+) 20.♜he1 ♙d5 21.♞xb4 ♜b8 22.♞c3 con ventaja decisiva.; 18.♝b3 ♙xe4 19.♘d4 ♘f8 (19...♙d5! 20.♘xe6 con ventaja decisiva.)

18...♙f6

Las negras tienen clara ventaja. Con acierto dirigen su caballería a dar coces sobre el peón de e4 de las blancas.

19.♜he1

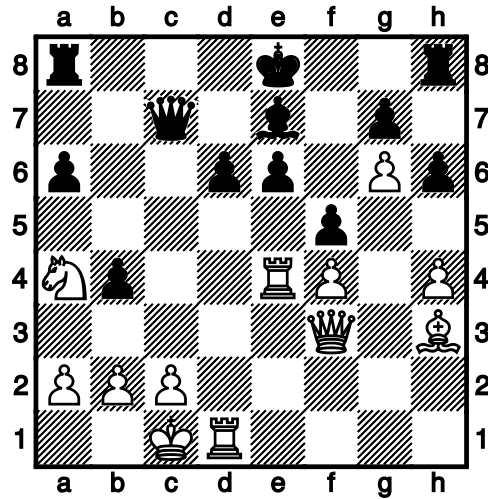
Las blancas van cuesta abajo.

19. ♖d4 0-0 20. ♖xb4 d5 21. ♖xb7+-

19... ♗xe4 20. ♗xe4 ♕xe4

20... 0-0 21. ♕xf5 exf5 22. ♖b3+ d5 23. ♗g5 (23. ♖xd5 ♕xd5) 23... hxg5 24. hxg5 ♖xf4+±

21. ♖xe4!



Muy buen sacrificio de calidad, con el las blancas solamente están ligeramente inferiores.

21... ♗xe4 22. ♖xe4 0-0 23. ♕xe6+ ♖h8 24. f5 ♖ab8 25. ♖d4

Clara ventaja de las negras.

Menos malo habría sido 25. ♖b1 ♖a5 26. b3 ♖e5 27. ♖e1±

25... ♖a5

25... ♖b5 26. ♕d5 ♕f6 27. ♖d1 ♖a7±

26. b3 ♖fd8 27. ♖d5 ♖c7 28. h5 ♕f6 29. ♖d3

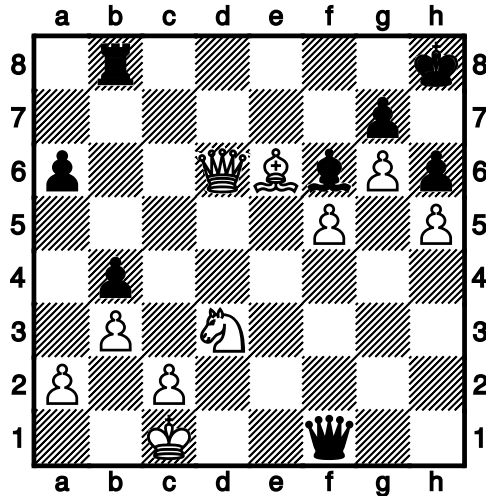
29. ♖b1 ♖b5 30. ♖d1 d5±

29... ♖a7 30. ♗b2??

Conduce a la debacle.

30. ♖g3 ♖b5 31. ♖d1±

30... ♖b5 31. ♖xd6 ♖xd6 32. ♖xd6 ♖b8 33. ♗d3 ♖e3+ 34. ♖d1 ♖f3+ 35. ♖c1 ♖f1+



Las blancas están en red de mate.

35...♚f1+ 36.♜d2 ♘g5+

Quinto ejemplo.

Los errores de cálculo de variantes, causados por la falta de atención entre los jugadores altamente ranqueados, ocurren muy frecuentemente en las primeras rondas de las competencias, debido a que aún no han calentado suficientemente. El MI Blas Lugo recomienda jugar varias partidas de entrenamiento antes de cada competencia, para evitar este problema. La siguiente partida es un ejemplo de esto.

Bobotsov, Milko G – Petrosian, Tigran V [D42]
 Moscow Moscow, 1967
 [Dolmatov]

1.d4 ♘f6 2.c4 e6 3.♘f3 d5 4.♘c3 c5 5.cxd5 ♘xd5 6.e3

6.e4

6...♘c6 7.♙d3 cxd4 8.exd4 ♙e7 9.0-0 0-0 10.♞e1 ♘f6

10...♙f6!?

11.♙g5 b6 12.♞e2

12.a3 ♙b7 13.♙c2±

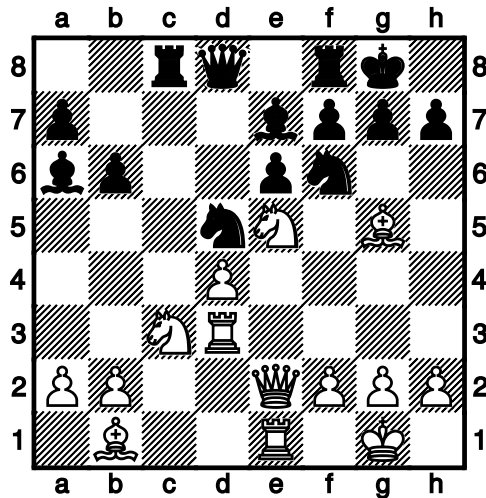
12...♙b7

12...♘b4?! 13.♙xf6 ♙xf6 14.♙xh7+ (14.♞e4? ♘xd3 15.♞xa8 ♘xe1 16.♞xe1 ♞d7) 14...♙xh7 15.♞e4+ ♙g8 16.♞xa8 ♘c2
 17.♞xa7±

13.♞ad1 ♘b4 14.♙b1 ♞c8 15.♘e5 ♘bd5 16.♞d3?

16.♞d3 ♘xc3 17.bxc3 ♞d5 18.♞h3 ♞xc3 19.f3± Polugaevsky,L-Hasin,Ab/USSR/1961/

16...♙a6

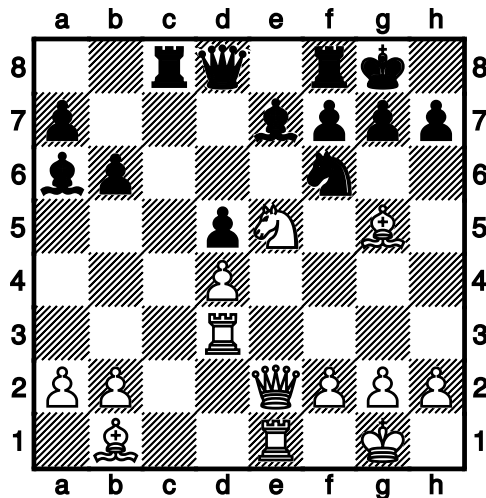


En esta posición T. Petrosian, acordó tablas por la siguiente continuación.

16...♖xc3 17.bxc3 ♕a6 18.c4±

17.♗xd5 ♗xd5?

17...♕xd3?? 18.♖xd3+-; Sin embargo, omitió la siguiente continuación ganadora: 17...exd5!



18.♕xf6 ♕xf6 19.♖h3 ♕xe2 20.♕xh7+ ♖h8 21.♕d3+ ♕h4+-

18.♕xe7= ♖xe7 19.♖h3 ♕xe2 20.♕xh7+ ♖h8

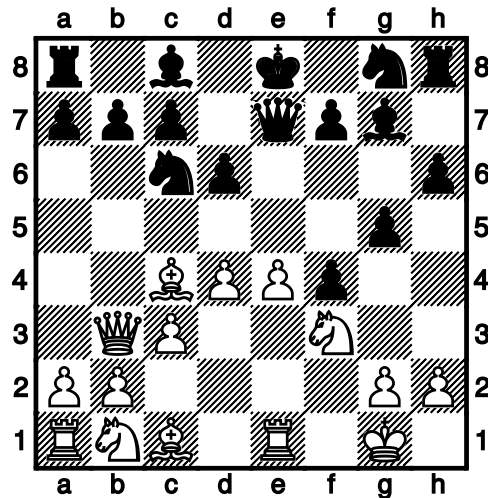
½-½

4. Errores debido a la falta de sensibilidad posicional.

La sensibilidad posicional representa la esencia de la maestría en el ajedrez. En consecuencia, los errores de este tipo son muy raros a nivel magistral. Por el contrario, en las partidas de los jugadores de primera categoría y de los candidatos a maestros, se encuentran multitud de ejemplos. Estos jugadores tienen la capacidad de orientarse en la lucha posicional, pero su juego suele carecer de flexibilidad para evitar soluciones estereotipadas, como las de los siguientes ejemplos.

Primer ejemplo.

De la Fuente,A. – Abella,JC
Ferrol Moscow, 1993
[Al Hamlet García]



9...g4?!

9...♔f8! (jugada difícil de encontrar para los jugadores de primera categoría) las blancas habrían continuado 10.♕c2 (debido a la amenaza posicional de 10.-- ♖a5 y al mismo tiempo prevenía el rompimiento de las blancas en el centro (e4-e5), obteniendo mejor posición.) La partida podría haber continuado así: 10...♗f6 11.e5 dxe5 12.♗xe5 ♗xe5 13.♖xe5 ♕d6 con ventaja de las negras.

10.♗fd2 ♕h4?! 11.♖f1 g3 12.♗f3! gxh2+ 13.♔h1 ♕f6 14.e5

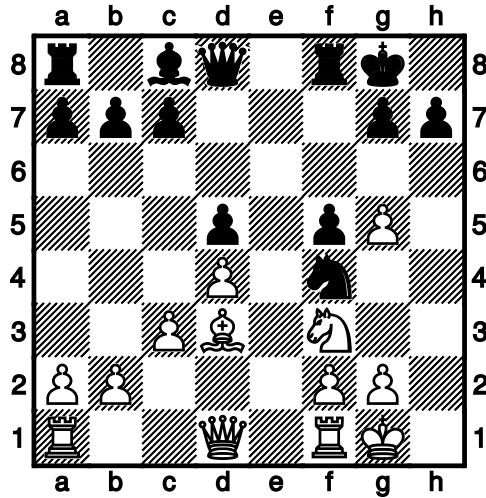
Con ventaja de las blancas.

14.♗xh2 También con ventaja de las blancas.

1-0

Segundo ejemplo.

Leira,J. – Cruz,D.
Compostela (3), 07.06.2015
[Al Hamlet García]



1. ♖c2

Con 1. ♖e1! las blancas habrían logrado una significativa ventaja, por ejemplo, 1... ♗e6 (1... ♗xd3 2. ♕xd3 f4 3. ♖e5) 2. ♕d2 f4 3. ♖e5

1... ♗e6 2. ♕d2 f4 3. g6 hxg6

Con juego aproximadamente igualado.

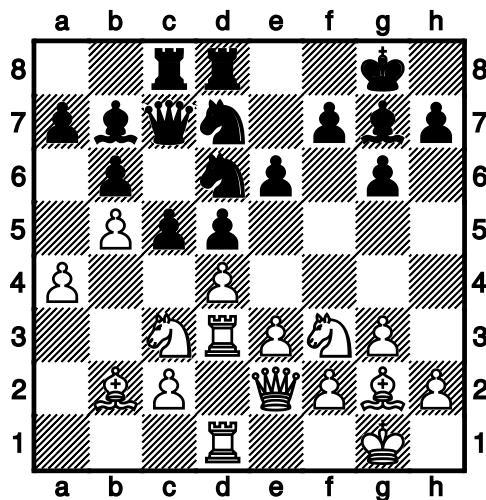
1/2-1/2

Tercer ejemplo.

La siguiente partida fue jugada por el CM Jose Luis Vasquez, (1847) y el MN Ortiz, Marcos (2224) en el Grand Prix Chess Tournament JGA 2015 (3.2), 07.06.2015. Fue comentada por el MI Rafael Alberto Barreras y publicada en este sitio web. Es un popurrí de errores, pero los más frecuentes son los del título de este punto.

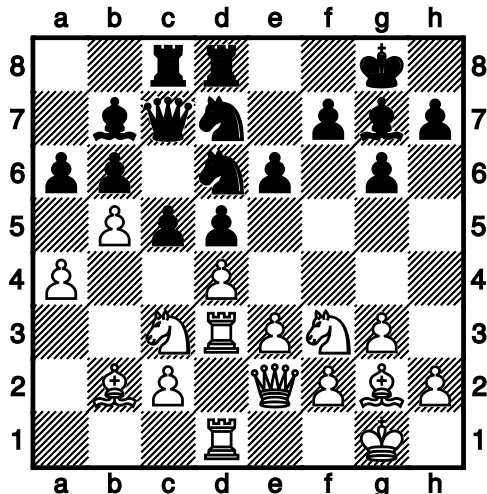
La jugada 16 de las blancas es un evidente error de falta de sensibilidad posicional.

16. ♖ad1? Diagram



Las blancas no se dan cuenta de que están colocando mal su torre, con nefastas consecuencias si las negras jugaran bien. Resulta obvio que las blancas están jugando sin plan, limitándose a mover sus piezas sin una finalidad determinada. [Habría sido mejor 16.♖e1 así la mal colocada torre en d3, tendría la casilla d1 para reagruparse. 16...♖e8 17.♙a1 a5 18.♞dd1 ♞ed8]; Otra posible jugada de las blancas era 16.♞b1 ♜c4 17.♙a1 cxd4 18.exd4 ♜f6 19.♞e5+ aunque las negras estarían mejor.

16...a6?



Hasta este momento, las negras habían conseguido colocar sus piezas en las casillas correctas, pero ahora no hacen la mejor jugada.

La ventaja de las negras se habría incrementado en la siguiente secuencia, con la ganancia de la calidad, debido a la restringida posición de las blancas, cuyas piezas padecen de descoordinación y falta de espacio: 16...c4! 17.♞3d2 ♞e4 18.♞a1 No se puede evitar la pérdida de la calidad (18.♞xe4?? dxe4 19.♞g5 c3+ con ventaja decisiva) 18...♞xd2 19.♞xd2 ♞f6 20.♙a3 ♞e4 21.♞xe4 dxe4 22.♞g5 c3 23.♞e2 e5+.

17.♞b1

Las blancas aprovechan el respiro que le dan las negras y alivian el congestionamiento de tránsito. Las negras dejaron escapar la oportunidad, desatendiendo la regla que dice que las oportunidades deben aprovecharse en la primera ocasión. De lo contrario pueden desaparecer, como en este caso.

Ahora les toca a las negras efectuar un error de falta de sensibilidad posicional.

17...f5?

Definitivamente, las negras pierden el norte. Con esta jugada fortalecen la casilla e4, con la finalidad de colocar allí uno de sus caballos y, si las blancas lo tomaren con su caballo ubicado en c3, las negras tomarían con el peón de f, abriendo la columna. Sin embargo, no repararon en la debilidad en e6, que origina esta jugada. [Mejor era 17...♞a8 reagrupando las torres en columnas en las que desplegarían mayor actividad, 18.♞dd1 ♞dc8 19.♙a1 necesaria ante la inminente apertura de la columna c, 19...axb5 20.♞xb5 ♞xb5 21.axb5 cxd4 22.♞xd4 ♞a2 23.♞b2 ♞a4 24.♞bb1 ♞c5+; Las negras también tenían la opción de cerrar la columna a para evitar el contrajuego de las blancas, 17...a5 18.♞c1 ♞e8 19.♞d1 ♞c4 20.♙a1 ♞h6 21.♞b1 ♞d6 22.♞c3 ♞g7+]

18.♞g5

La idea de las blancas no es la de atacar la debilidad, sino jugar f4, para fortalecer la casilla e5, donde se dirigirá este caballo.

18...♞e8 19.f4

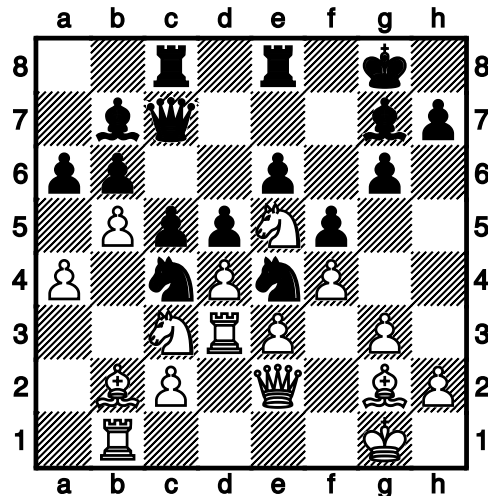
Con la siguiente variante, las blancas solamente consiguen igualdad, 19.♖xe6 ♖xe6 20.♗xd5 ♖b8 21.♗f4 ♗xg2 22.♗xe6 c4 23.♖a3 ♗d5 24.♗xg7 ♔xg7=; Un poco mejor era 19.♖d1 c4 20.♗d2 axb5 21.axb5 ♗f6 22.♖e1 ♖a8 23.♗dd1 ♗fe4 24.♗gxe4 fxe4 25.♖a1 ♖d7 26.♗h3 ♖xa1 27.♖xa1 ♗xb5 28.♗xb5 ♖xb5 29.♗a3 ♖c6±

19...♗f6

Las negras tendrían ventaja después de cerrar la columna a: 19...a5 20.♗a1 ♗c4 21.♗f3 cxd4 22.exd4 ♗f6 23.♗e5 ♗e4 24.♗xe4 dxe4 25.♖c3±

20.♗f3 ♗fe4 21.♗e5 ♗c4?! Diagram

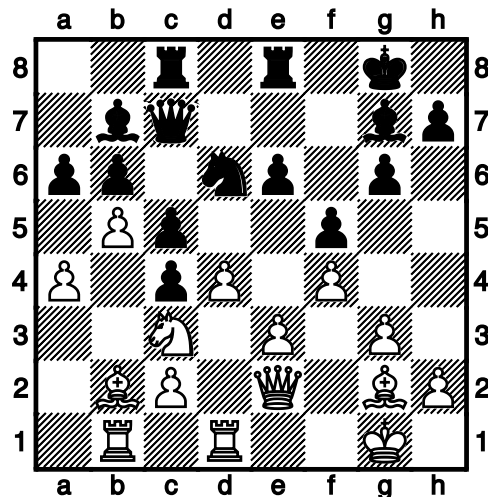
Nuevo error de falta de sensibilidad posicional de las negras.



[Lo indicado era eliminar el bien situado caballo de e5: 21...♗xe5 22.dxe5 ♗xc3 23.♗xc3 ♗c4 este caballo no tendría un homólogo oponente y estaría muy bien situado, entorpeciendo el juego de las blancas. Estas se verían obligadas eventualmente a tomarlo con el alfil de casillas claras, 24.♗dd1 ♖a8 25.♗f1 axb5 26.axb5 ♗ed8 27.♖f2 ♖a3 28.♖b3 ♖a4 29.♖bb1 ♖da8 30.h3 ♖d7 31.♖b3 ♔g7 32.♗xc4 ♖xc4± con ligera ventaja de las negras; Otra posibilidad que también daba ligera ventaja a las negras era 21...♗xc3 22.♗xc3 axb5 23.dxc5 ♖xc5 24.axb5 ♗xb5 25.♗b2 ♗a6 26.♖e1 ♖xc2±]

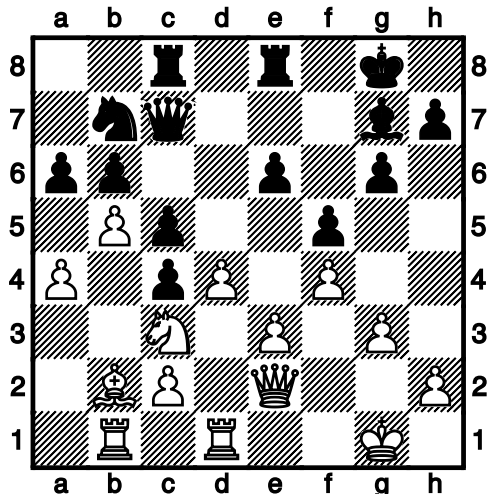
22.♗xc4 dxc4 23.♗dd1 ♗d6?? Diagram

Este error es de naturaleza lógica, lo cual demuestra que en una misma partida, pueden producirse errores de diferente índole. Como puede leerse en el comentario, el razonamiento de las negras fue errado al tratar de defender a toda costa el peón débil de c4.



Las negras se apresuran a defender su débil peón de c4, sin darse cuenta que podrían quedar perdidas ... si las blancas jugaren correctamente. [La mejor opción de las negras era 23...♖xc3 24.♗xc3 ♗xg2 25.♔xg2 cxd4 26.♗xd4 e5 27.fxe5 a5= con igualdad.; La natural 23...♗f6 da mejor juego a las blancas 24.bxa6 ♗xa6 25.d5 ♗xd5 26.♗xd5 exd5 27.♗xd5+ ♔h8 28.♗xg7+ ♔xg7±

24.♗xb7 ♗xb7 Diagram

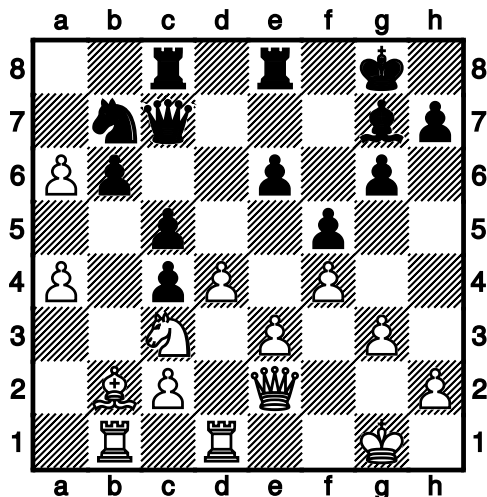


Era necesario tomar con el caballo, abandonando a su suerte el peón de c4. [Si 24...♗xb7 25.dxc5 ♗f7 26.c6 ♗e7 27.♗xc4 ♗c7 28.bxa6 ♗d6 29.♗b4 ♗xc6 30.♗b5+- con ventaja decisiva.

25.♗xc4?

Este es un error debido a la falta de imaginación, que es lo que suele suceder cuando hacemos jugadas mecánicas.

Las blancas se sienten satisfechas con la ganancia del peón de c4, pasando por alto la línea ganadora. [Las blancas ganaban con 25.bxa6 Diagram



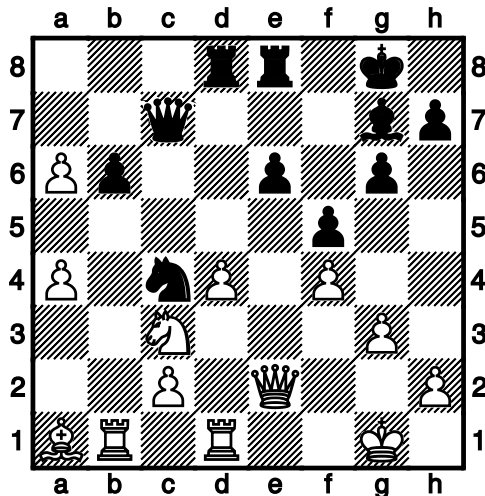
25...♗d6 26.♗b5 ♗xb5 27.axb5 ♗f7 28.dxc5 ♗xb2 29.cxb6 ♗a3 30.b7 ♗c5 31.♗f3+-

25...♗d6 26.♗e2 cxd4 27.exd4 ♗c4 28.♗a1 ♗cd8?

Un error más de falta de sensibilidad posicional de las negras.

Las negras están ansiosas por recuperar el peón y no se dan cuenta del peligro que corren. [Las negras pierden su última oportunidad de cerrar la columna a: 28...a5 29.♖d3 ♜d7 30.♔g2 ♜b7+ 31.♜f3 ♜d7 32.♞e1 ♞e7 33.♞ed1 ♜d6 34.♜e2 ♞ee8=]

29.bxa6! Diagram

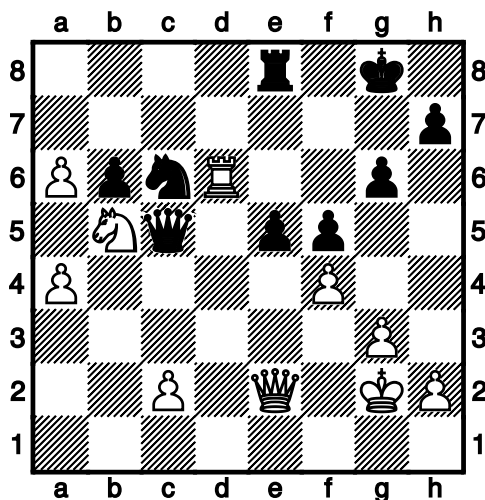


Finalmente el candidato a maestro se da cuenta del potencial de la columna a.

29...♞xd4 30.♘b5 ♞xd1+ 31.♞xd1 ♜c5+ 32.♙d4 ♞xd4+ 33.♞xd4 ♘a5 34.♔g2

Ligeramente más fuerte era: 34.♜f2 e5 35.fxe5 ♘c6 36.♞d6 ♜c4 37.e6 ♞xe6 38.♞xe6 ♜xe6 39.a7 ♘xa7 40.♘xa7 ♜e5+-

34...♘c6 35.♞d6 e5 Diagram

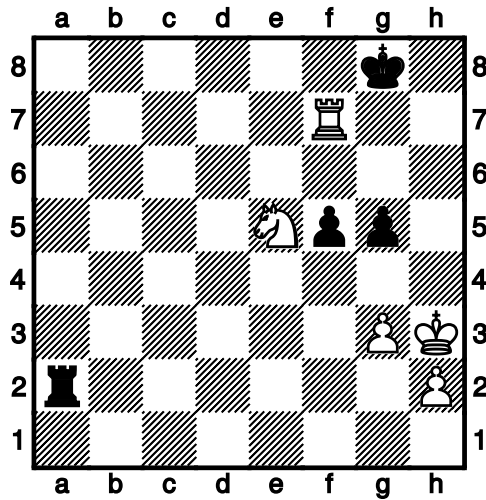


En una posición muy inferior, el maestro nacional busca contrajuego.

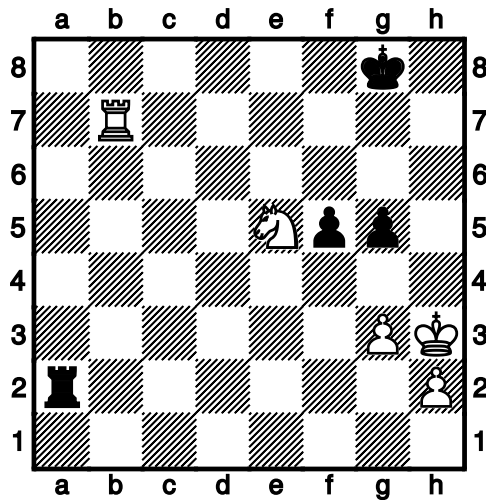
Las blancas habrían incrementado su ventaja con 35...♞e7 36.♜f3 ♘a7 37.♜f2 ♜c8 38.♜xb6 ♜xc2+ 39.♜f2 ♜xf2+ 40.♔xf2+-

36.♜d3 ♞e7

También, en las siguientes variantes, la blancas tenían ventaja ganadora: 1) 36...exf4 37.♜b3+ ♔g7 38.♜c3+ ♜xc3



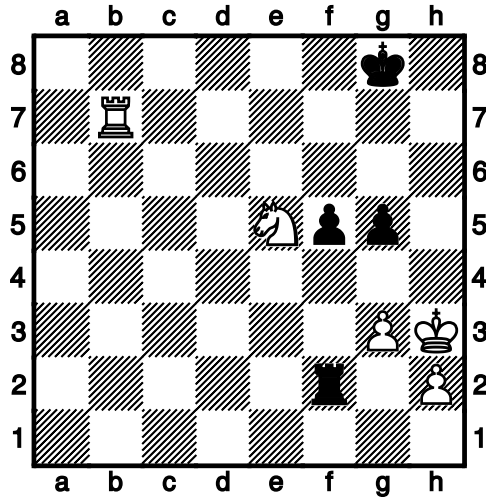
La debilidad de esta jugada consiste en que limita la movilidad del caballo, que está atado a la protección de la torre. Una variante ganadora para las blancas era: 52.♖b7 Diagram



52...♖f2 53.♘f7 ♔g7 54.♘xg5+ ♔f6 55.♘h7+ ♔e6 56.♘f8+ ♔d6 57.♘g6 ♔c6 58.♖f7 ♔d6 59.♘f4+-

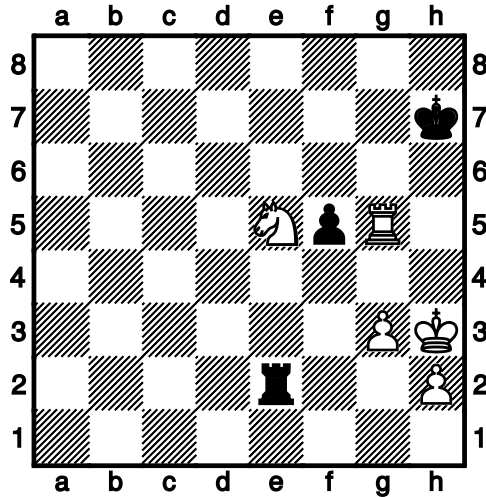
52...♖f2 53.♖b7;

No chico, separa de una vez la torre del caballo, para que este pueda maniobrar! 53.♖b7 Diagram



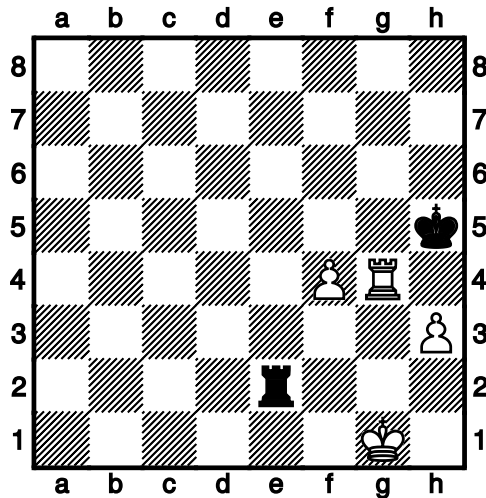
53...♙f8 54.♘f7 ♔g7 55.♘xg5+ ♔f6 56.♘h7+ ♙e6 57.♘f8+ ♔d6 58.♘g6 ♙c5 59.♘f4+-; La jugada 53.♞a7 conduce a una variante similar a la anterior.

53...♙h7 54.♞g6 ♞e2 55.♞xg5? Diagram



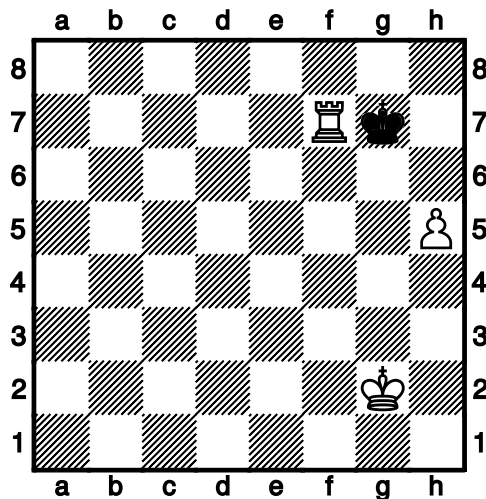
La ventaja de de las blancas se ha evaporado. No se vislumbra la vía a la victoria, conservando el caballo: 55.♞e6 ♞e4 56.♞e7+ ♙g8 57.♘g6 ♞c4 58.♞b7 ♞c5 59.♞a7 ♞b5 60.♞c7 ♞a5 61.♞d7 ♞c5.

55...♞xe5 56.♙g2 ♞e2+ 57.♙g1 f4 58.gxf4 ♙h6 59.♞g4 ♙h5 60.h3 Diagram



La posición es de tablas. Las blancas no pueden hacer progresos a pesar de sus dos peones de ventaja. El resto de la partida no amerita comentarios.

60...♖a2 61.♔f1 ♜h2 62.♞g3 ♞a2 63.f5 ♞a5 64.♞f3 ♔g5 65.f6 ♞a8 66.♔g2 ♔g6 67.f7 ♞f8 68.h4 ♞xf7 69.h5+ ♔g7 70.♞xf7+ Diagram



[70.h6+ ♔g8=]

70...♞xf7 71.♔h3 ♔g7 72.♔h4 ♔h6 73.♔g4 ♔h7 74.♔g5 ♔g7 75.h6+ ♔h7 76.♔h5 ♔h8 77.♔g6 ♔g8 78.h7+ ♔h8 79.♔g5 ½-½

Cuarto ejemplo

En la siguiente partida, observaremos cómo el GM Quesada penetra con flexibilidad en la posición, en las jugadas 5, 6, 10, 13 y 23. En cambio, el MN Espinoza no logra evitar las jugadas estereotipadas, por ejemplo, en las jugadas 7, 13 y 15.

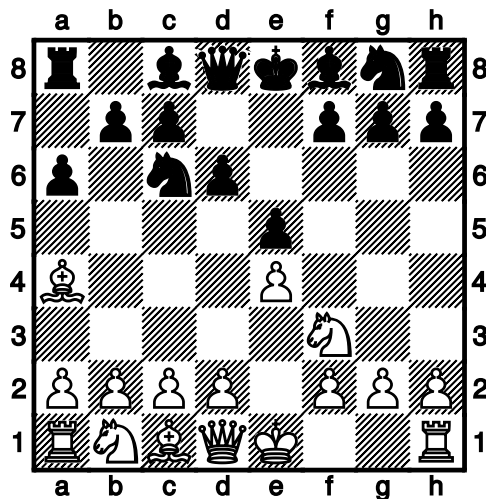
Espinoza,Felix – Quesada,Ya [C79]

20.08.2017

[GM Quesada, Yasser]

Cómo ganar con la Defensa Steinitz diferida de la Ruy López! Por el MI Yasser Quesada Pérez.

1.e4 e5 2.♘f3 ♗c6 3.♙b5 a6 4.♙a4 d6

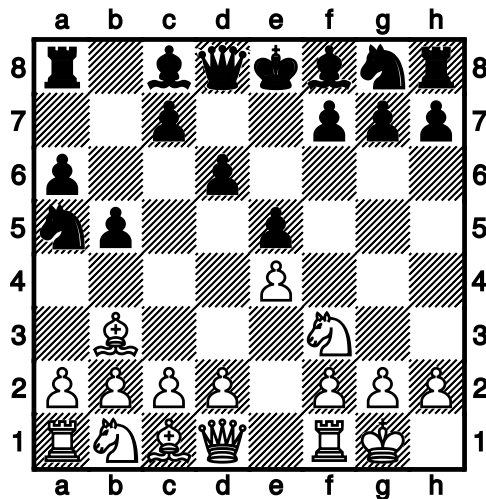


Steinitz diferida, son varios los grandes maestros que en la actualidad la juegan pero, sin duda, el especialista es Mamedyarov, con muy buenos resultados, muy interesante para sorprender al rival, porque no es una de las defensas más estudiadas en la española.

5.0-0

5.d4 b5 6.♙b3 ♗xd4 7.♗xd4 exd4 8.c3 (8.♙xd4? un terrible truco que han caído muchos jugadores 8...c5 9.♙d5 ♙e6 10.♙c6+ ♙d7 11.♙d5 c4+; 8.♙d5 ♖b8 9.♙xd4 ♗e7! eliminando al alfil blanco, bien negras) 8...dxc3 9.♙d5 (9.♗xc3 ♗f6 la compensación no es suficiente como se ha demostrado en las últimas partidas, bien las negras) 9...♙e6 10.♙c6+ ♙d7 11.♙d5=; 5.c3 para mi el mejor orden de las blancas 5...♙d7 6.d4 g6 7.0-0 ♙g7 con idea de ♗ge7 y tanto preparar f5 como también capturar en d4 luego b5, ♗a5 y c5.

5...b5 6.♙b3 ♗a5!?

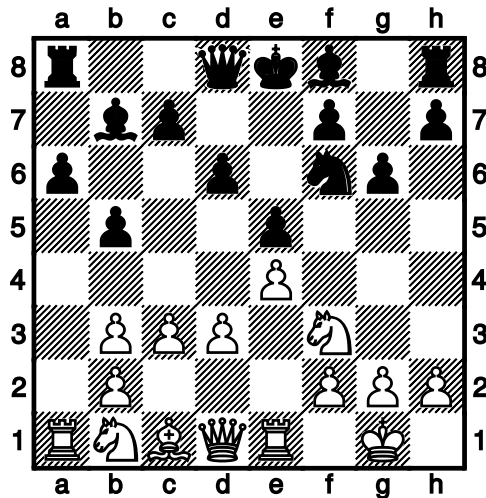


Me gustó mucho la partida que le ganó Ivanchuck a Leinier, siendo Leinier un fuerte teórico que conoce muchísimo la Española, les recomiendo ver la partida.

7.c3?! [un juego muy lento, por lo que las blancas tienen que aprovechar su ventaja en desarrollo y abrir el centro, como también hacer amenazas para evitar el desarrollo negro, porque si se desarrolla bien, quedara mejor por el alfil de casillas blancas]

7.d4 ♖xb3 8.axb3 ♜f6 9.♗c3 ♘b7 10.♘h4! ♚e7 11.dxe5 dxe5 12.♞f3 ♞d7 13.♞d1 ♞e6 14.♙e3 g6 15.♙c5 ♚f7 0-1 (37)
 Domínguez Pérez,L (2723)-Ivanchuk,V (2710) Varadero 2016. No es tan fácil progresar con blancas, las negras están sólidas y en un final estarán mejor, ver partida.

7...♖xb3 8.axb3 ♘b7 9.♞e1 ♘f6 10.d3 g6!?



Por supuesto la jugada más lógica es ♙e7 y 0-0 pero quise anticiparme al plan típico del rival 10...♙e7 11.♘bd2 0-0 12.♘f1 ♞e8 13.♘g3 ♘f8 con idea de g6 y ♙g7 y por ello quise hacerlo más rápido jugando g6 que, por esa parte, es muy lógico ganar tiempos, pero está de momento retrasando el desarrollo, pero no vi nada concreto, de cómo las blancas podrían aprovechar que el rey negro estaba en el centro.

11.♙g5

11.d4 ♖xe4 12.dxe5 dxe5

11...h6 12.♙xf6 ♞xf6 13.d4!?

la idea es abrir o cerrar la posición, digo esto porque depende de cómo juego con negras

13...exd4!

En contra los principios técnicos del ajedrez, pero el ajedrez es muy concreto y en este momento es la mejor jugada, si las blancas concretamente no pueden aprovechar que mi rey está en el centro, quedaré en una posición muy superior, por los alfiles tan fuertes en las grandes diagonales.

13...♙g7 14.d5! los alfiles quedan muy torpes y la ruptura en f5 no es tan fuerte porque no hay piezas para el ataque en el flanco del rey.

14.cxd4

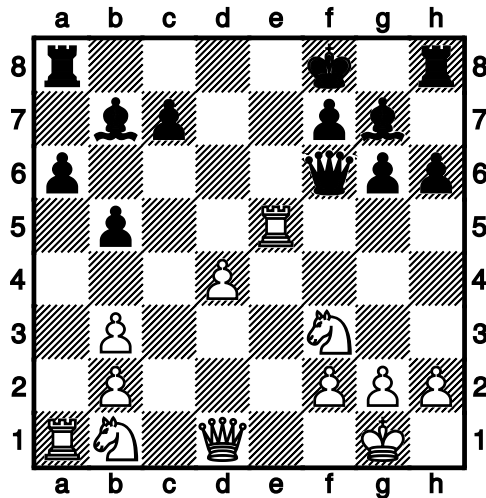
14.e5 dxe5 15.♞xe5+ ♙e7

14...♙g7 15.e5?!

15.b4 0-0 16.♗c3 ♞fe8 17.♞d2 ♞ac8 con la idea de la ruptura central c5, abriendo la posición para que los alfiles comiencen a presionar.

15...dxe5 16.♞xe5+ 16.♖xe5 0-0 17.♘d7 ♞g5+

16...♗f8



A pesar de que tengo el rey mal situado, lo compensan mis alfiles y la muy mala estructura de peones de las blancas, el rey solamente necesita dos tiempos para estar seguro y que las torres se comuniquen.

17. ♖bd2 ♚b6!

Presionando en d4 y evitando que el rival se acomode en la debilidad de c7 con ♜c5

18. ♜e3

18. ♜c5 ♙xd4

18... ♜d8

El peón de d4 va a caer y por ello me preparo para capturar de torre.

19. ♚e2 ♙xd4

Con idea de ♜g7

20. ♖xd4 ♚xd4

20... ♜xd4? 21. ♜e8+ ♜g7 22. ♚e5+ ♜f6 23. ♚xf6+ ♜xf6 24. ♜xh8]

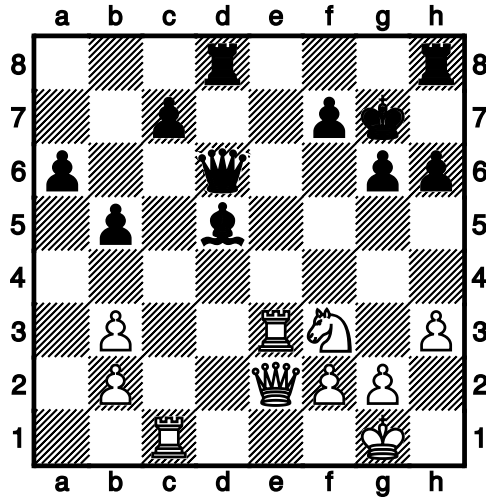
21. ♖f3

¿Dónde situar la dama? Todos los lugares parecen buenos, pero me gustó d6, porque definiendo la debilidad de c7, domino la columna d y evito ♜e7

21... ♚d6

21... ♙xf3

22. ♜c1 ♜g7 23. h3 ♙d5!?



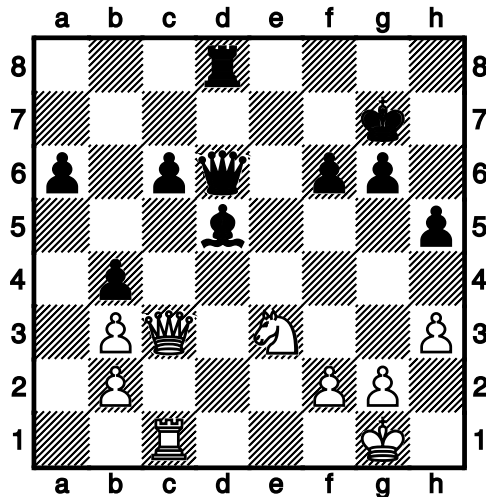
La idea es que cuando me presione el peón de c7 y tenga que jugar c6, mi alfil quedará por fuera pero Qxf3 da una ventaja más segura y sin complicaciones.

23... Qxf3

24. Qe1 c6 25. De5 Qhe8 26. Dg4 Rxe3 27. Qxe3 h5 28. Qc3+

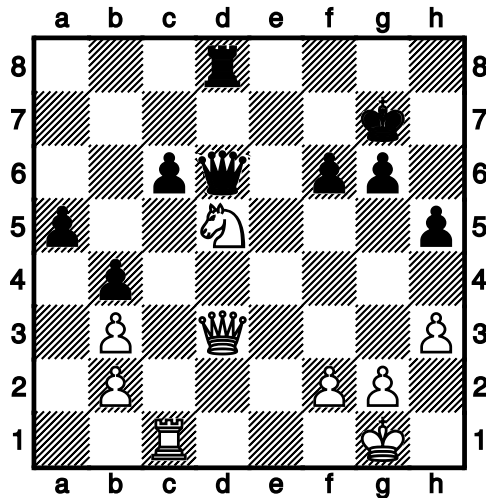
28. Qh6+ aparentemente la dama está muy fuerte y el rey negro está en peligro, pero es todo lo contrario, no tiene coordinación ni piezas que ataquen. 28... Qg8 .

28... f6 29. De3 b4!



Jugada importante, evitando b4, fijando el peón de b3, el cual es del mismo color del alfil y siempre tendrá que cuidar, a no ser que haga el cambio del caballo por el alfil, que no es lo ideal para las blancas.

30. Qd3 a5 31. Dxd5



31. ♖a6 ♜c7 32. ♘xd5 ♝xd5 Casi ventaja decisiva, digo casi, porque en los finales de damas o torres hay muchos chances de tablas pero, con un juego correcto, las negras se llevan la victoria 33. ♜xc6?? (33.g3 h4! debilitando al rey) 33... ♝d1+-+

31... cxd5 32. ♜d4 ♝e8!

Siempre jugando. Hay que jugar activamente en los finales con las torres. El peón de a5 está envenenado, porque si las blancas lo toman, el peón de d avanzaría muy rápido.

33. h4 ♝e4 34. ♜a7+ ♝e7 35. ♜d4

35. ♜xa5? d4 36. ♝d1 d3 37. ♜b5 d2 38. ♜f1 ♜d4-+ las blancas están en zugzwang.

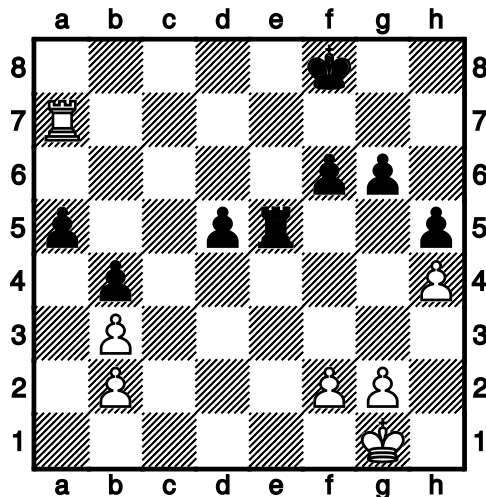
35... ♜e5

Progresando en el final.

36. ♜xe5

36. ♜d2 d4 37. ♝d1 ♝d7 38. ♜d3 f5-+ con idea de ♜e4.

36... ♝xe5 37. ♝c7+ ♜f8 38. ♝a7

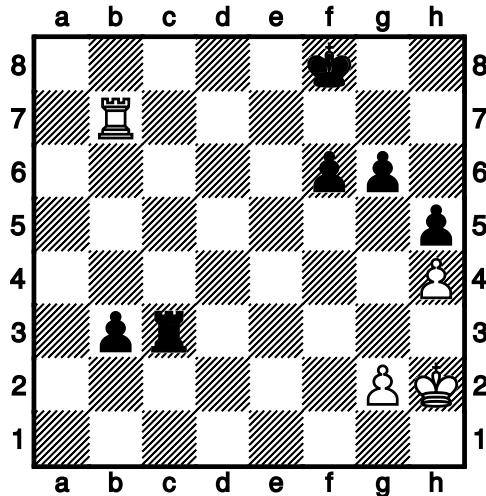


38. ♖f1 □ evitando ♜e2 y el final no es tan fácil de ganar.

38...d4 39. ♜d7?

39. ♖f1

39... ♜e1+ 40. ♖h2 ♜e2 41. ♞xd4 ♞xf2 42. ♞d5 ♞xb2 43. ♞xa5 ♞xb3 44. ♞a7 ♞c3 45. ♞b7 b3



Un final fácil de ganar. El negro solo necesita activar su rey, que es muy fácil porque la torre blanca no puede presionar los peones del flanco de rey, ya que tiene que defender el avance del peón de b3.

0-1

5. Errores debidos a la falta de imaginación y de originalidad.

En cierto sentido todo el contenido del ajedrez puede ser dividido en dos partes: el conocimiento y el desconocimiento. Todo depende del nivel de conocimiento y de la experiencia personal del ajedrecista. Las partidas de los ajedrecistas de los siglos quince y dieciséis eran semejantes a quien circula por las calles de una ciudad desconocida. En cambio, para los profesionales de nuestros días, las calles son conocidas. Sin embargo, existen posiciones en las que ellos pueden cometer errores ¿Qué hacer cuando nos encontramos con una posición, con la cual no estamos familiarizados? El MI Rafael Alberto Barreras cuenta la siguiente anécdota, que nos ayudará a encontrar la solución: Bert Larsen fue el campeón mundial de la originalidad. Al enfrentarse a él, Michael Wider se encontró en una posición con la que no estaba familiarizado. Wider hizo lo correcto, puso sus piezas en casillas en las cuales estaban razonablemente bien colocadas. Larsen, al concluir la partida le dijo: "El plan de las blancas parece natural y fuerte y nunca me había enfrentado antes a él."

Primer ejemplo

Sveshnikov, Evgeny (2540) – Bareev, Evgeny (2680) [C02]

EU-Cup Cheliabinsk-Petrosian Cheliabinsk (1), 1991

[Kortschnoj]

Ambos jugadores son renombrados expertos en la defensa francesa. En esta partida se enfrascan en una discusión teórica de la variante del bloqueo.

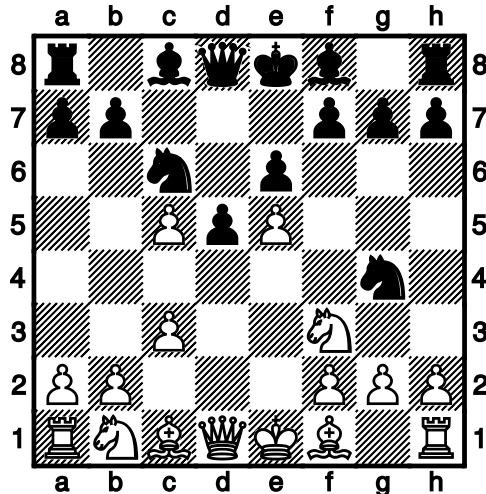
1.e4 e6 2.d4 d5 3.e5 c5 4.c3 ♘c6 5. ♘f3 ♘h6?!

5...♙d7; 5...♖b6; 5...♗ge7

6.dxc5!

6.♙xh6 gxf6 7.dxc5 ♗g7 8.♙b5 0-0 9.♖e2 ♖c7±

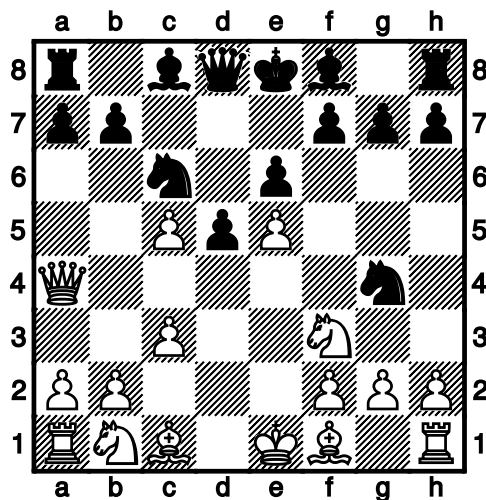
6...♗g4?



Después de solamente seis jugadas Bareev, deseando asumir una posición activa, incurre en un serio error. A primera vista, las negras parecen estar bien, debido a los dos peones blancos que están bajo ataque (c5 y e5). Bareev esperaba mantener la igualdad material, con una buena posición. En variantes similares de la de la defensa francesa, en las cuales el caballo negro está en d7 y no en g4, esto es posible. Sin embargo, este pequeñísimo detalle tiene una influencia decisiva en el curso de la partida y permite a Sveshnikov, no solo obtener un peón extra mediante una jugada muy inusual en la defensa francesa, sino también una posición dominante.

6...♙xc5 7.♙xh6 (7.b4!?) 7...gxf6±

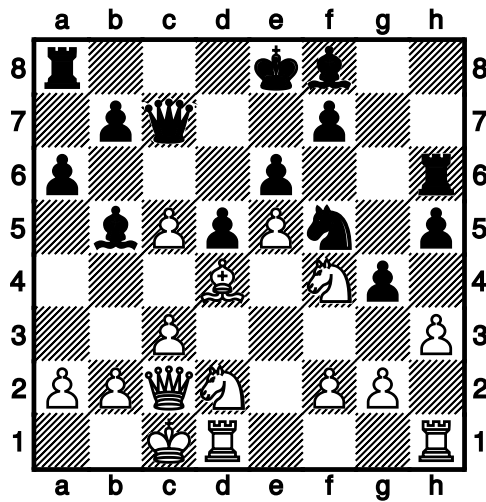
7.♖a4!±



7...h5 8.h3 ♗h6 9.♙e3 ♗f5 10.♙d4 ♙d7 11.♙b5 g5 12.♗bd2 ♖h6

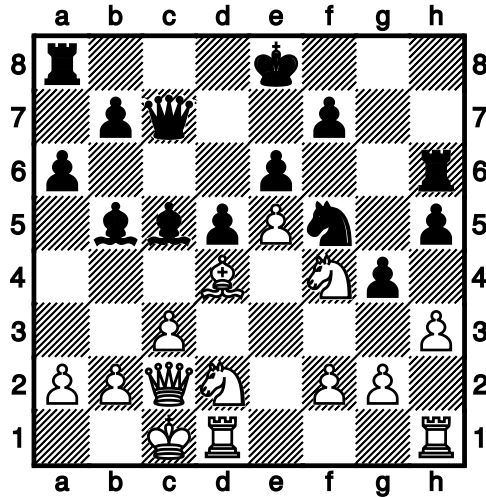
Δ ...g5-g4

13.0-0-0 g4 14.♗e1 a6 15.♙xc6 ♙xc6 16.♖c2 ♖c7 17.♗d3 ♙b5 18.♗f4!



18...0-0-0

18...♙xc5?

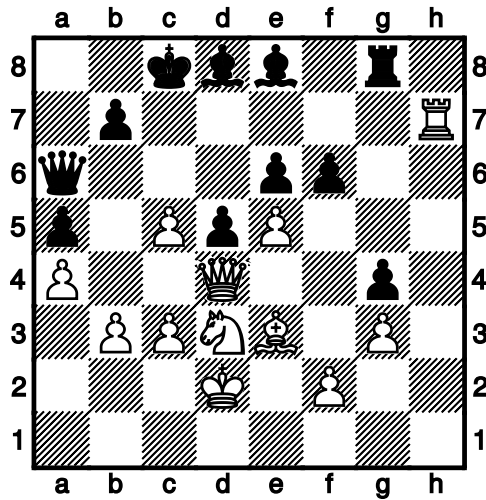


19.♘xd5 exd5 20.♙xc5 ♖xc5 21.♗xf5+-

19.g3 ♜b8

19...♙xc5 20.♙xc5 ♖xc5 21.♘b3 ♖c6 (21...♖c7!?) 22.hxg4 hxg4 23.♖xh6 ♘xh6 24.♗h7+-

20.♘b3 ♙e7 21.hxg4 hxg4 22.♖xh6 ♘xh6 23.♜b1 ♘f5 24.♖h1 ♙g5 25.♘g2 ♖c8 26.♖h5 ♖g8 27.♗d1 ♙e7 28.♘e3 ♘xe3 29.♙xe3 ♙e8 30.♜a1 ♜a8 31.♗d4 ♙d8 32.♖h7 ♖c6 33.♘c1 a5 34.♘d3 ♙e7 35.b3 ♜b8 36.♜b2 ♖a6 37.a4 ♜c8 38.♜c2 ♙d8 39.♜d2 f6?



[39...♔c6±]

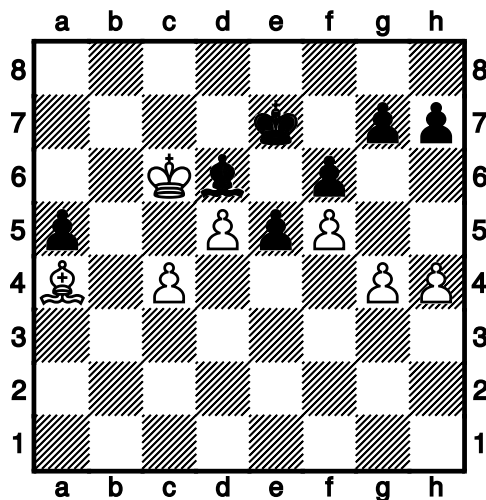
40.exf6 ♘g6 41.♖g7+-

1-0

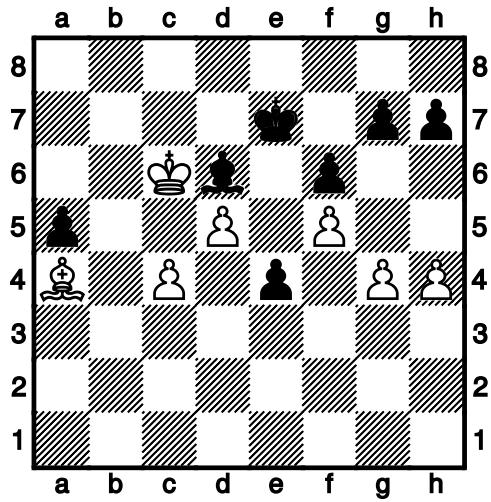
Segundo ejemplo

En este ejemplo, las blancas valoraron mal la posición. Creyeron que ganarían la partida tomando el alfil de las negras. No se imaginaron que, a pesar de la pieza extra, no tendrían ninguna posibilidad de ganar y se enfrentarían a una derrota forzada.

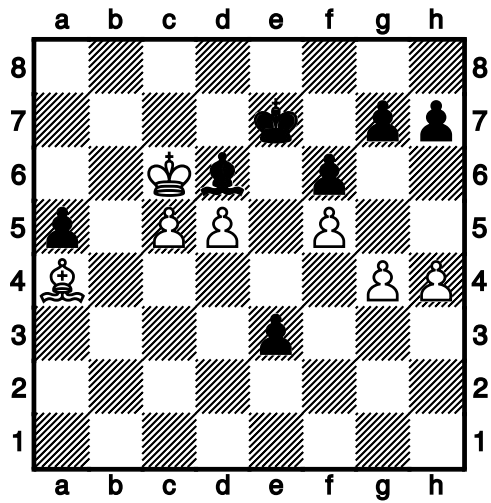
Bueno, M. – Ruiz, J.
Cataluña (3), 20.08.1994
[Al Hamlet García]



1...e4



2.c5 e3!

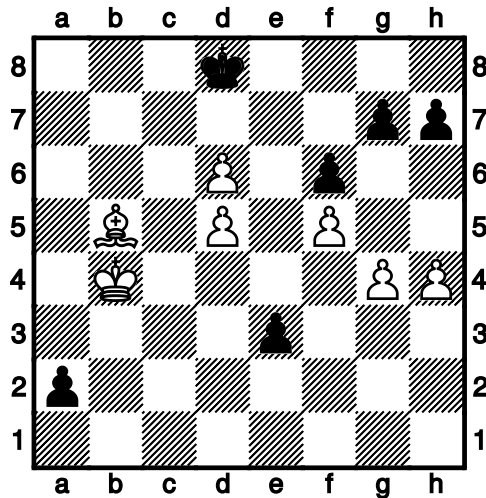


3.cxd6+ ♔d8

Es importante colocar el rey en esta casilla.

3...♔e8?? 4.♙b5 a4 5.♔c5+

4.♙b5 a4 5.♔c5 a3 6.♔b4 a2



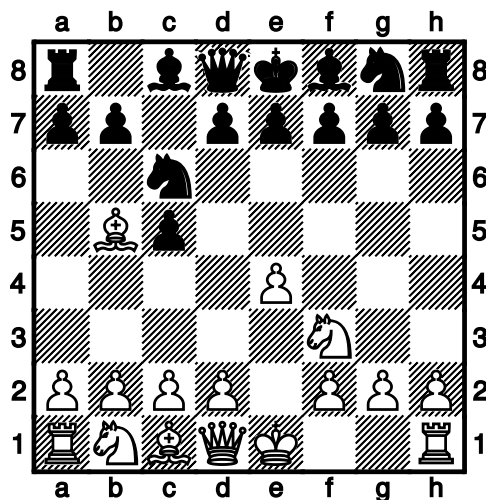
0-1

Tercer ejemplo

En la partida de este ejemplo, las negras dieron claras muestras de no conocer la variante de que jugaron. Su juego fue errático. Parecían estar en un campo minado y pronto fueron derrotadas.

Arribas Robaina, Maritza (2322) – Granados Diaz, Maria Esther (1856) [B30]
 Campeonato Zonal 2.3 Femenino Managua, Nicaragua (9.2), 08.11.2015
 [García, Hamlet]

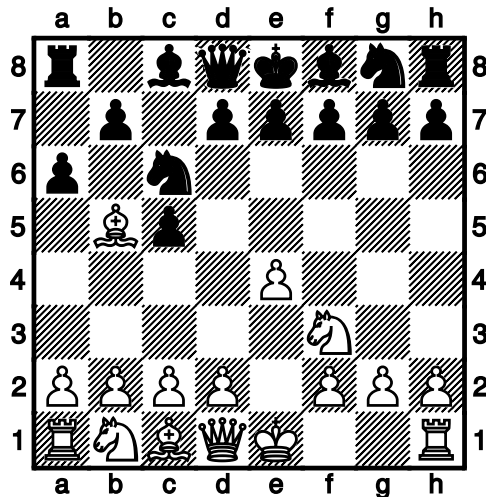
1.e4 c5 2.♘f3 ♘c6 3.♙b5 Diagram



Esta es la variante más importante de las líneas secundarias para enfrentar la jugada 2...♘c6. Llamada variante Rossolimo, por el maestro Nicolás Rossolimo, de origen ucraniano, quien la empleó exitosamente en la década de 1940. Actualmente se ha incrementado su popularidad, debido a que las blancas no corren riesgo y evitan las líneas complejas, que se originan después de 3.d4 como, por ejemplo, la variante Sveshnikov. La posición de las blancas es muy flexible. Pueden empujar sus peones a c3 y d4. También pueden cambiar el alfil por el caballo en c6, como jugaron en esta partida o bien retornar el alfil a f1, después del enroque y de jugar ♖e1. Así mismo, las blancas pueden escoger entre continuar con un violento gambito o un juego posicional. En síntesis es ideal para los ajedrecistas que prefieren

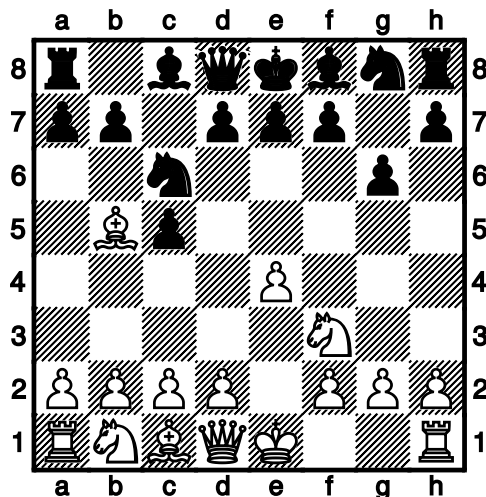
"jugar" que memorizar variantes.

3...a6 Diagram



Esta jugada suele ser practicada a nivel de aficionados, mayor victorias de las blancas. No se encuentra en las partidas magistrales, debido a que es una pérdida de tiempo, toda vez que el alfil toma el caballo con ganancia de tiempo para las blancas. Nótese que las negras podrían haber efectuado una jugada de desarrollo, en lugar de atacar el alfil blanco, que posiblemente habría sido cambiado por el caballo, sin necesidad de que la negras perdieran un tiempo.

3...g6 Diagram

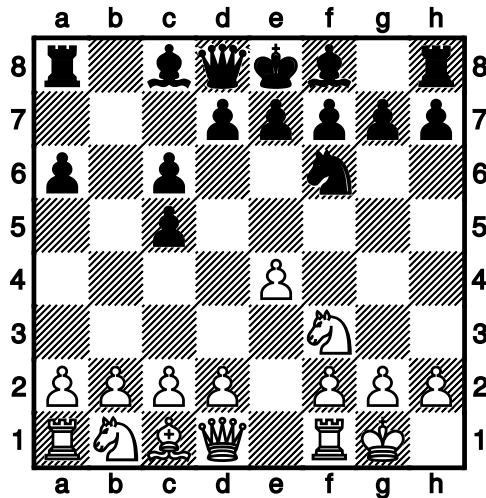


Esta es la respuesta más popular de las negras, cuya finalidad es fianchettar el alfil. Otras alternativas son: 3...f6; 3...e6; 3...d6.

4. fxc6 bxc6

También se juega 4...dxc6 para abrir la diagonal del alfil. La siguiente es una de las pocas partidas con esta variante, jugada a un nivel medio: 5.d3 f6 6. b2 g6 7. b3 g7 8. b2 0-0 9. 0-0 e8 10. e1 xe4 11. xg7 xd2 12. xd2 xg7 13. e5+ f6 14. xc5 d6 15. c3 e5 16. eae1 f5 17. c4 c7 18. e3 b5 19. d2 e7 20. fe1 eae8 1/2-1/2 Bilek, I (2485)-Smiltiner, S/Munich 1958/MCD.

5.0-0 f6? Diagram



Las negras tenían que evitar la expansión central de las negras. Para tal fin podrían haber jugado:

1) 5...d6 6.♖e1 e6 7.b3 ♘e7 8.e5 d5±; o bien 2) 5...e6 6.d3 ♘e7 7.♙e3 ♘g6±

6.e5 ♘d5 7.d3

El peón negro de c5 puede convertirse en objetivo de ataque de las blancas. Por tal motivo estas no juegan d4.

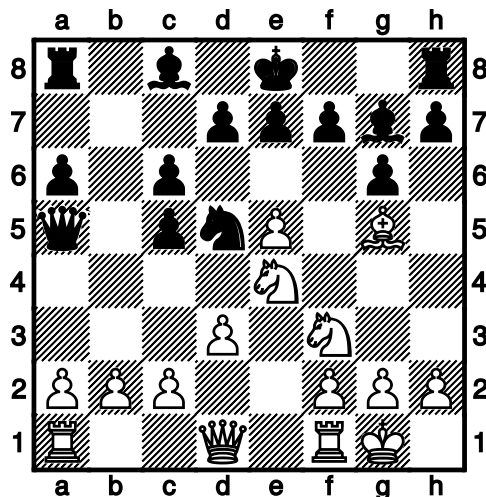
7...g6 8.♘bd2 ♙g7 9.♘e4

Las blancas inician el asedio al peón negro de c5.

9...♙a5

Las negras destacan a su dama a la protección del peón amenazado. La opción de las negras de abandonarlo para enroscarse y completar su desarrollo, no era aconsejable, porque el peón de menos podría pesar en el final. Por ejemplo: 9...0-0 10.♘xc5 d6 11.exd6 exd6 12.♘e4 ♖b8 13.c4 ♘f6±.

10.♙g5! Diagram



Presión de las blancas. Las negras se ven obligadas a optar por mantener el rey en su casilla de origen, por la amenaza de ♙xe7, previa expulsión del caballo con c4, o expulsar el alfil, tal como hizo en la partida.

La siguiente variante también era ventajosa para las blancas: 10.♖e1 0-0 11.c4 ♘c7 12.♙d2 ♗b6 13.♖b1 ♘e6 14.b4 cxb4

15. ♖xb4±.

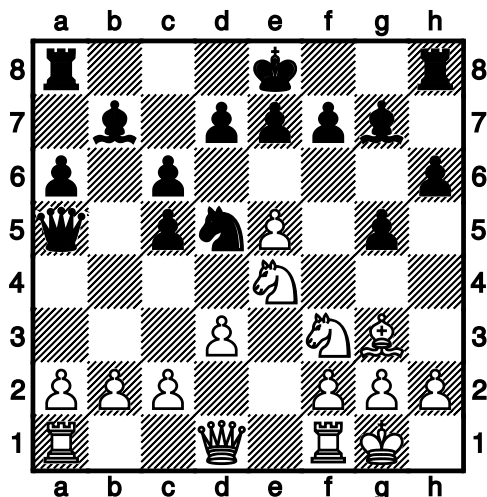
10...h6 11. ♖h4

Las blancas podrían haber acosado a la dama: 11. ♖d2 ♗b6 12. a3 f5 (El peón de b2 está envenenado: 12... ♗xb2 13. c4 f5 14. ♖b1 ♗xa3 15. ♖b3 ♗a4 16. ♘xc5+-) 13. exf6 ♘xf6 14. ♖c3 d5 15. ♖xf6 ♖xf6 16. ♘xf6+ exf6 17. ♗e2+ ♔f7 18. ♖fe1±

11...g5

Las blancas podrían hacer resistencia con: 11... ♗b6 12. ♖b1 a5 13. ♖e1±

12. ♖g3 ♖b7? Diagram



El alfil es prisionero de sus propios peones ¡Cuánta falta les hizo a las negras la jugada s...d6. Después de la inconsulta jugada 5... ♘f6, el ♖ blanco en e5 trabó el juego de las negras.

[El mal menor era jugar: 12... ♗b6 13. ♘fd2 0-0±

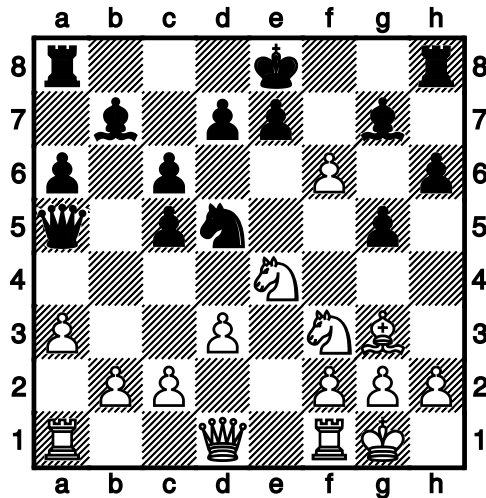
13.a3

La siguiente variante era más fuerte. Sin embargo, la ventaja de las blancas era tan grande, que la WGM, tenía varias vías para alzarse con la victoria: 13. ♘fd2 0-0 14. ♗h5 ♖ad8 15. ♘c4 ♗c7 16. f4 gxf4 17. ♖xf4 ♘xf4 18. ♖xf4 f5 19. ♖xf5 la ventaja blanca habría sido abrumadora.

13...f5

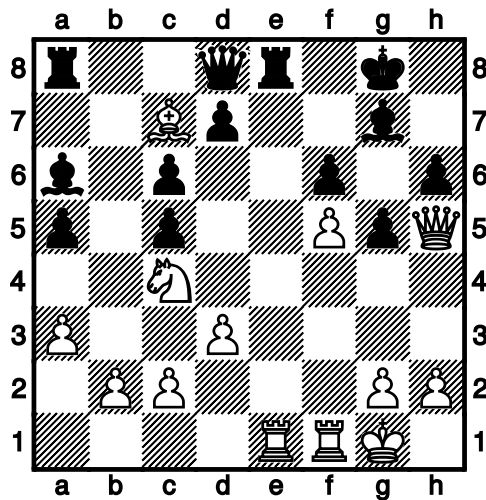
La inferioridad de las negras es tal que de poco sirve que pongan a salvo a su rey, enrocándose largo: 13...0-0-0+-

14. exf6 Diagram



Las negras podrían haber capitulado. No tienen la menor esperanza de salvarse.]

14...♖xf6 15.♗e5 0-0 16.♗xf6+ exf6 17.♗c4 ♔d8 18.♗d6 ♝e8 19.f4 ♞e6 20.f5 ♞e8 21.♚h5 a5 22.♞ae1 ♕a6 23.♗c7
Diagram



23.♗c7 ♝xe1 24.♞xe1 ♚f8 25.♗b6 c4 26.d4 c3 27.bxc3+-

1-0

6. Errores de naturaleza lógica.

La **lógica** es el conjunto de conocimientos que tienen por objeto la enunciación de las leyes que rigen los procesos del pensamiento humano y los métodos que deben aplicarse al razonamiento y la reflexión para lograr un sistema de raciocinio que conduzca a resultados que puedan considerarse certeros o verdaderos.

Así como existen los principios lógicos, tales como el de identidad, de (no) contradicción, de razón suficiente, de causalidad, del tercero excluido, en el ajedrez existen ciertos principios, que nos ayudan a razonar adecuadamente al jugar una partida. Por ejemplo, los de la apertura clásica, que nos enseña que debemos sacar los piezas menores lo más rápidamente posible; enrocarnos en los

primeros movimientos; mover una pieza solo una vez en la apertura. Por supuesto, mientras más fuerte es un jugador, los comprenderá mejor, sabrá valorar mejor la posición y, si esta lo demanda, podrá dejar de aplicar alguno. Así mismo, el primer campeón mundial Wilhelm Steinitz (1836-1900) desarrolló un método para encontrar el plan correcto, a partir de la adecuada valoración de la posición.

Steinitz constató que toda posición contiene una serie de rasgos que —si se comprenden y valoran como es debido— permiten juzgar con acierto la situación y crear así las condiciones previas necesarias para encontrar el plan que objetivamente es el mejor.

Estos rasgos posicionales pueden dividirse en tres grupos:

Casillas fuertes y casillas débiles.
Estructura de peones.
Eficacia y movilidad de las piezas.

Es muy importante notar que los rasgos posicionales son interdependientes, y, por eso, deben tratarse como un todo. También se constatará que todos los conceptos estratégicos —tales como superioridad en el centro, mayoría de peones en el flanco de dama, lucha por las columnas abiertas, ventaja de la pareja de alfiles, etc.— pueden clasificarse en uno de los tres grupos.

En el siglo XX, los principios de Steinitz se perfeccionaron y se formularon siete criterios valorativos:

- 1) Relación de fuerzas en lo concerniente al material.
- 2) Existencia de amenazas directas.
- 3) Situación de los reyes (peligros que les amenazan).
- 4) Dominio de las líneas abiertas.
- 5) Estructura de peones, casillas fuertes y casillas débiles.
- 6) Centro y espacio.
- 7) Desarrollo y disposición de las piezas.

Por medio de estos siete criterios, el ajedrecista compara sus posibilidades con las del adversario. Valora las posibilidades con las del adversario. Valora la posición y traza un plan en consecuencia. Después busca jugadas concretas y calcula variantes.

Primer ejemplo.

Aun un gran jugador como Capablanca pudo incurrir en este tipo de errores, como veremos en la siguiente partida. Por supuesto, se requería que otro grande como Alekhine lo explotara.

Capablanca, Jose Raul – Alekhine, Alexander [D63]

World Championship 13th Buenos Aires (21), 26.10.1927

[Anatoly Karpov y otros]

1.d4 d5 2.c4 e6 3.♘c3 ♗f6 4.♙g5 ♗bd7 5.e3 ♙e7 6.♗f3 0-0 7.♞c1 a6 8.a3

8.c5 c6 9.b4 a5 10.a3 axb4 11.axb4 b6 12.♙f4 bxc5 13.bxc5 ♞a3! Alekhine–Henneberger/1925

8...h6! 9.♙h4 dxc4! 10.♙xc4 b5 11.♙e2

11.♙a2

11...♙b7

11...c5

12.0-0

12.b4 a5 13.♖b3 (13.♘xb5 c6 Δab; 13.♞b1 axb4 14.axb4 ♘d5 15.♙xe7 ♞xe7 16.♘d5 ♙xd5 17.♙xb5 ♞fb8 18.♙xd7 ♞xd7= Becker) 13...axb4 (13...c6 14.0-0= Bogoljubow) 14.axb4 g5 15.♙g3 ♘d5≠ Alekhine

12...c5 13.dxc5 ♘xc5 14.♘d4

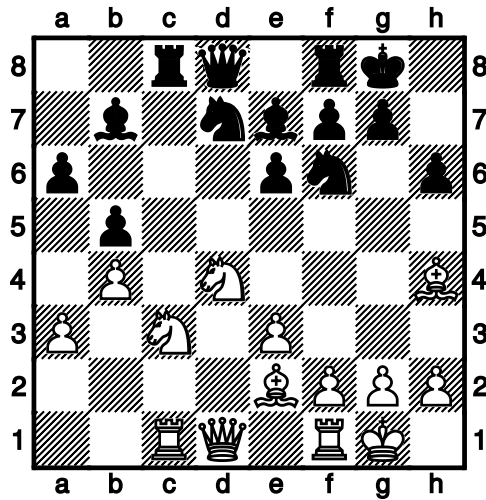
♙14.♞xd8 ♞fxd8 15.♞fd1; 14.♙xf6? ♙xf6 15.♘xb5 ♞xd1 16.♞fxd1 ♘b3 17.♞c7 ♙xf3 18.♙xf3 axb5 19.♙xa8 ♞xa8≠ Alekhine.

14...♞c8 15.b4

[Xc4]

♙15.♙f3 ♞b6 16.♞e2

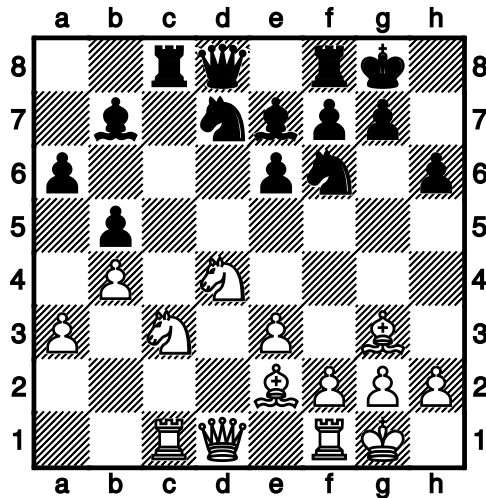
15...♘cd7



Análisis comparado. 1) En el tablero hay igualdad de material. 2) No hay amenazas concretas. 3) Los reyes están bien protegidos; hasta el momento, si situación no influye en la valoración de la posición. 4) Las dos columnas abiertas están controladas por los dos bandos. 5) Los peones están dispuestos de manera simétrica; así, ambos bandos dominan fuertes casillas centrales. Las blancas: d4 y c5. Las negras, d5 y c4. 6) En el centro ambos bandos tienen más o menos las mismas posibilidades. 7) Las piezas mayores están situadas de modo simétrico. Las blancas poseen un caballo algo más activo. Las negras, un alfil algo más activo.

Conclusión general. La posición promete igualdad de oportunidades a ambos contendientes. Por eso, jugando bien, la partida debería acabar en tablas. Ambos bandos deben afanarse por ocupar las casillas claves c5 y c4. Las negras ya están preparadas para realizar la maniobra ... ♘e5-c4 o ... ♘b6-c4. Las blancas deberán encontrar posibilidades igualadoras.

16.♙g3?



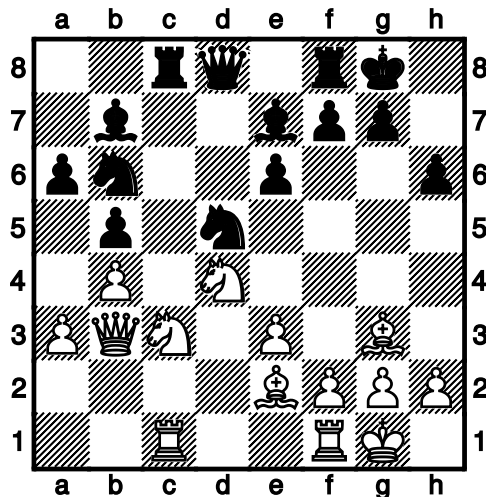
Esto solamente impide una de las maniobras de caballo. Ambos trayectos podían interceptarse mediante ♖b3-a5.

Variante propuesta por Alekhine: 16.♙f3! ♜b6 (16...♙xf3 17.♞xf3 ♘e5 18.♞b7±) 17.♘e4= Bogoljubow 17...♞xc1 18.♞xc1 ♞c8 19.♞d1 (19.♞b1? ♘xe4!-+; 19.♞d2? ♘xe4!-+; 19.♞b2 g5 20.♘xf6+ ♙xf6±; 19.♞e1 g5±) 19...g5± Alekhine.

16...♘b6 17.♞b3

♙17.♘b3

17...♘fd5



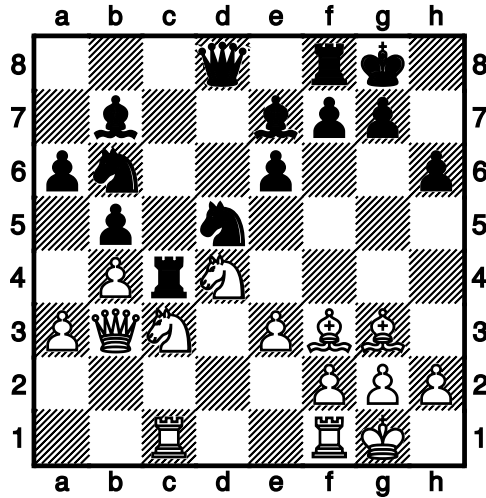
♠18... ♘c3 19.♞c3 ♙d5 20.♞b2 ♞c3 21.♞c3 ♞a8 ♠22... ♞c8 Toda la lucha gira en torno al punto c4.

17...♘c4 18.♞fd1 ♞b6 19.a4.

18.♙f3

Tras 18.♘d5 ♙d5 el alfil obtendría la posibilidad de controlar esta importante casilla.; Las negras planeaban la amenaza posicional: 18.-- ♘xc3 19.♞xc3 ♞xc3 20.♞xc3 ♞a8 seguida de 21.-- ♞c8 con la que conquistarían la gran diagonal y la columna c.

18...♞c4!



En comparación con la posición de la jugada 15 de las negras, muchas cosas han cambiado en favor de las negras. Sus piezas han tomado puntos fuertes, y el cambio en d5 les posibilita ocupar la columna c. Las blancas deberían volver el alfil a e2.

19. ♖e4

19. ♕e2 ♜xc3 20. ♜xc3 ♘xc3 21. ♙xc3 ♚d7 ΔTc8↑

19... ♙c8 20. ♜xc4?

Esto ya es claramente un error. La lucha por la columna debía continuarse con 20. ♙b2.

20. ♙b1! Δ21. ♘d6, 21. ♕d6 20... ♜d8 21. ♘d2! ♜xc1 22. ♜xc1 ♙a8 23. ♕c7.

20... ♘xc4 21. ♜c1 ♙a8!

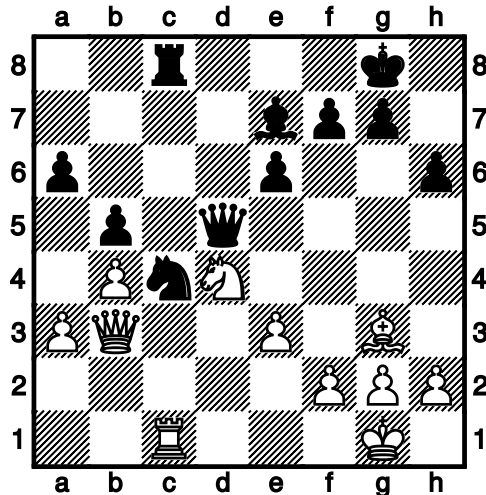
Δ22... ♘c3, 22... ♘b4

22. ♘c3

22. ♘c5 ♕xc5 23. bxc5 ♜c8 24. ♕e2! = Lasker (24. a4 ♘a5⚡; 24. ♜xc4⚡ Bogoljubow) 24... ♜xc5 25. ♕xc4 ♙c8⚡ Alekhine

22... ♜c8 [ΔSd2]

23. ♘xd5 ♕xd5 24. ♕xd5 ♙xd5⚡



Las blancas tienen ventaja. Amenazan 29... e5, obteniendo espacio. Bogoljubow

25.a4+ Alekhine

25.f3 Lasker 25...♙f6 26.♙f2 ♖d8 27.a4 (27.e4 ♖g5 28.♖d1 ♗d2+) 27...♗xe3! ♠ Bogoljubow; ♡25.h3.

25...♙f6!

25...e5 26.♗f5 ♙f8 27.f3.

26.♗f3

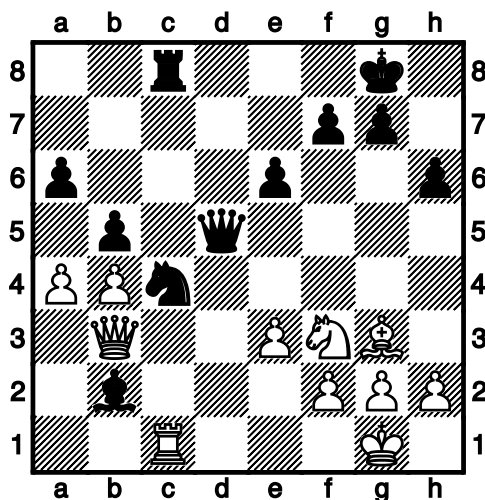
26.♖d1? bxa4

a) 26...♗xe3 27.fxe3 (27.♖xe3 ♙xd4 Bogoljubow) 27...♙xd4 28.♖xd5 ♙xe3+ 29.♗f1 exd5 30.axb5 axb5 31.♖xd5 ΔTb5= Alekhine;

b) 26...♖d8 Δ27... e5 Alekhine;

27.♖xa4? ♗b2 28.♖xa6 ♖a8+ Alekhine

26...♙b2!



Δe5

En la valoración concreta de la posición, la situación de los reyes, ahora representa un papel importante. El monarca blanco, a diferencia del negro no tiene ninguna ventana.

27.♖e1

27.♖d1 bxa4! (27...♗xe3! 28.♖xd5 ♖c1+ 29.♖d1 ♖xd1+ 30.♖xd1 ♗xd1+ Bogoljubow 31.axb5 axb5 32.♙d6 ♠/-+ Alekhine) 28.♖xa4 ♗b6 29.♖xd5 ♗xa4 30.♖d1 ♗c3 31.♖e1 ♖c4 32.♙d6 ♗e4 33.♙e7 f6 34.♖b1 ♗f7 35.♗f1 ♙c3+ Alekhine; Si 27.♖b1 es posible 27...♗a3!! 28.♖xb2 ♗xb1 29.♖xb1 ♖b3 30.♖f1 (30.♖e1 ♖a3!) 30...bxa4 31.h3 a3+ Alekhine 32.♙e5 a2 (RR32...f6 33.♙d4 e5 34.♙c5 (34.♙a1 ♖d8+) 34...a2) 33.♖xa6 ♖c1+ 34.♗h2 ♖b1+ Bogoljubow; 27.♖xc4? ♖xc4 28.♖xb2 ♖d1+ 29.♗e1 ♖xe1#]

27...♖d8 28.axb5 axb5 29.h3 e5! 30.♖b1

30.e4 ♖d3 ♗e4, ♗b4.

30...e4! 31.♗d4?!

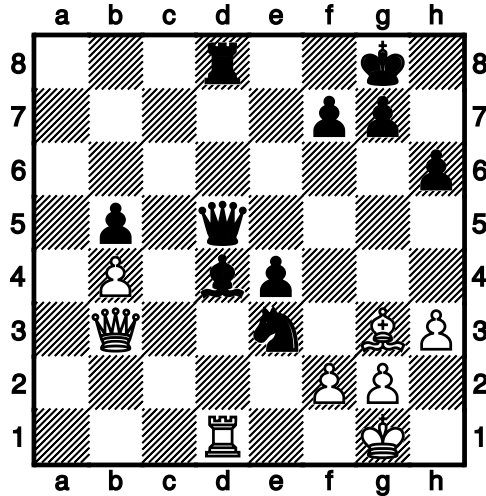
♡31.♗e1 ♖d2 32.♖c2 (32.♗f1 ♖a8 33.♖d1 ♖a3+) 32...♖xc2 33.♗xc2 ♖d2 34.♗e1 ♗a3+ Alekhine; ♡31.♗h2 ♖d3!

32. ♖xb2 (32. ♚a2 ♚c2) 32... ♚xb3 33. ♖xb3 ♖d1+ 34. ♗f1 ♗d2 35. ♖a3 ♗xf1!-+ ↓ Lasker/Alekhine.

31... ♗xd4 32. ♖d1?+-

32. exd4 ♚xd4 (32... ♗d2 33. ♚xd5 ♖xd5) 33. ♗f4.

32... ♗xe3!



32... ♗xe3! 33. ♚xd5 ♖xd5 34. fxe3 ♗xe3+

0-1

Segundo ejemplo

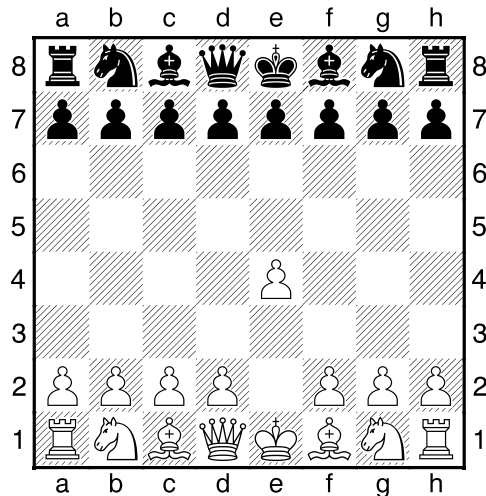
La siguiente partida es una obra maestra de conducción lógica de Anatoly Karpov.

Karpov, Anatoly (2725) – Kortschnoj, Viktor (2665) [C80]

World Championship 29th Baguio City (8), 03.08.1978

[Neil McDonald]

1.e4

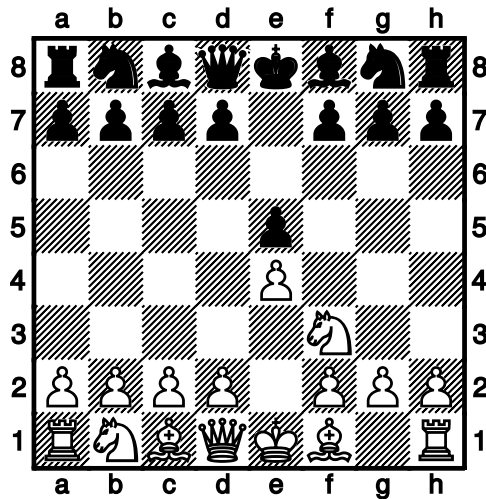


El movimiento de apertura más activo en el tablero. En una batalla, es bueno tener control de la tierra alta, porque, desde ella, puedes arrojar fuego sobre las cabezas de los que te atacan. En el ajedrez la tierra alta es el centro, y al avanzar este peón, las blancas toman control de dos importantes casillas centrales: d5 y f5. No solo eso. También las blancas abren una diagonal tanto para su dama y el alfil del rey. No es de extrañar que 1. e4 siempre haya sido la favorita de aquellos que buscan jugar de forma agresiva.

1...e5

El primer movimiento de las blancas es tan bueno que las negras deciden copiarlo. Aparte de los caballos, las piezas están inmóviles al comienzo de la partida, completamente encerradas detrás de la cadena de peones. De manera que en la apertura se inicia una carrera en la que los jugadores tratan de desarrollar todas sus fuerzas. Quien demore demasiado, puede encontrarse seriamente superado en número cuando comience la batalla.

2. ♘f3



El mejor movimiento de las blancas en el tablero: + desarrolla su caballo a una casilla segura hacia el centro del tablero, + ataca el peón en e5 + ahora está un movimiento más cerca para enrocar su rey en la seguridad del flanco de rey.]

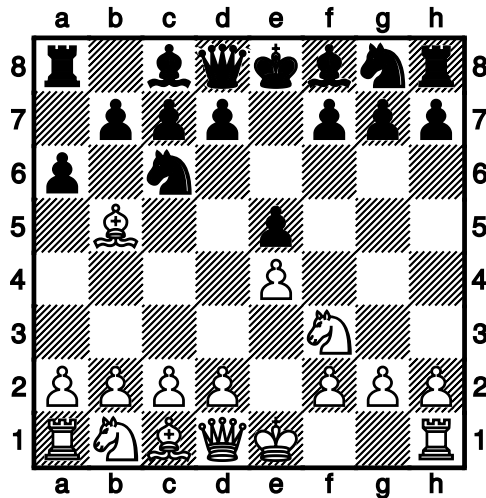
2... ♘c6

Una forma muy económica de enfrentar la amenaza contra el peón de e5. Las negras desarrollan su caballo de dama y, por lo tanto, no se queda atrás en el desarrollo. Esto es mucho más eficiente que 2 ... ♘f6 que no desarrolla nada y debilita el flanco de rey, o 2 ... ♔e7, que encierra el alfil del rey y deja a la dama con un laborioso trabajo defensivo.

3. ♗b5

Las blancas continúan su desarrollo y despejan el camino para el enroque y, así mismo, ejercen presión sobre el caballo que defiende el peón de e5.

3...a6!



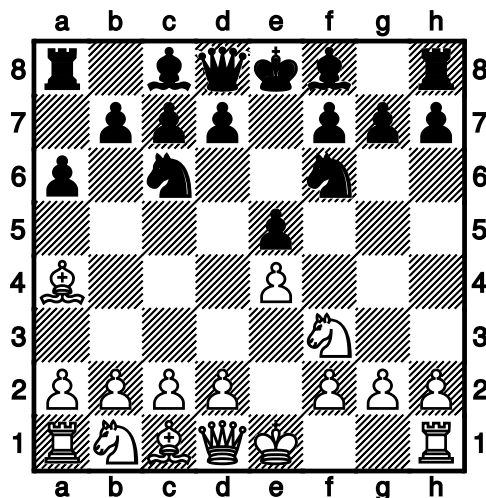
Las negras invierten un tiempo de su desarrollo para atacar al alfil blanco. Esta maniobra se conoce como la Defensa Morphy después de haber sido puesta en práctica por el brillante jugador estadounidense Paul Morphy, el mejor jugador del mundo en la década de 1850.

4. ♖a4

La retirada del alfil es la mejor opción de las blancas, porque mantiene la idea de ♗xc6 como una amenaza a largo plazo. Podemos observar que las negras no han perdido un tiempo con 3 ... a6. Por el contrario, ahora tienen la opción adicional de b7-b5, si la presión sobre c6 se vuelve demasiado fuerte.]

[La energía del ataque de las blancas, se disiparía después de 4. ♗xc6 dxc6 5. ♘xe5 dado que las negras pueden recuperar el peón con 5... ♗d4 6. ♘f3 ♗xe4+ y las blancas perderán el derecho a enrocarse, después de 7. ♔f1 (o bien de 7. ♗e2 ♗xe2+ 8. ♔xe2).

4... ♘f6



Las negras desarrollan su otro caballo atacando el peón de e4.

5.0-0!

Las blancas podrían defender su peón de e con jugadas tales como como 5 ♘c3 o 5 d3, parece más atractivo mantener sus opciones abiertas enrocándose inmediatamente. Después de todo, cada plan que las blancas puedan elegir requiere enrocarse en el flanco de rey, pero el desarrollo de su flanco de dama se puede mejorar, según lo que las blancas jueguen en el siguiente movimiento. El enroque deja el peón e4 indefenso, pero tal es la presión del blanco a lo largo de

la columna e y contrac6 que recuperará el peón tarde o temprano.

5...♞xe4

La variante abierta de la Ruy Lopez. Las negras no tienen intención de mantener el peón de ventaja. En cambio, esperan activar sus piezas menores tras deshacerse del peón e4 de las blancas, que controlaba las casillas d5 y f5.]

6.d4!

La forma correcta para que las blancas aumenten su iniciativa. No hay que apresurarse a recuperar el peón; de otra forma las blancas habrían renunciado a su fuerte alfil de casillas claras, pero no hay una buena razón para ello.

Lo cual ocurriría después de: 6.♞e1 ♞c5 7.♙xc6 dxc6 8.♞xe5+ ♙e7.

6...b5

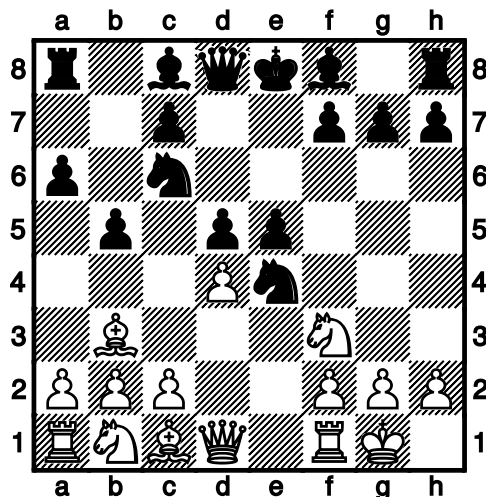
Las negras deciden que es el momento correcto para impedir la idea del blanco de jugar ♙xc6.

Arrebatarse otro peón con su falta de desarrollo sería muy peligroso: 6...exd4 7.♞e1 d5 8.♞xd4 y las blancas tienen la doble amenaza de 8...-- 9.♞xc6 y 9...-- 10.f3 ganando material, en ambos casos.

7.♙b3

El alfil tiene que retirarse, pero ahora tiene un buen objetivo a la vista: f7, la casilla más débil en la posición de las negras.

7...d5!



Las negras devuelven el peón con los siguientes objetivos: + cerrar la diagonal del alfil blanco+ apoyar al caballo en e4+ abrir la diagonal para el alfil dama.

8.dxe5

Las blancas recuperan su peón y están contentas por haber surgido de la apertura con un poco de ventaja de espacio y el peón en e5 puede ser utilizado como la punta de lanza para un ataque al flanco de rey.

8...♙e6

La amenaza de 9.♙xd5, tenía que ser parada y si para esto se desarrolla una pieza, mejor.

9.♞bd2

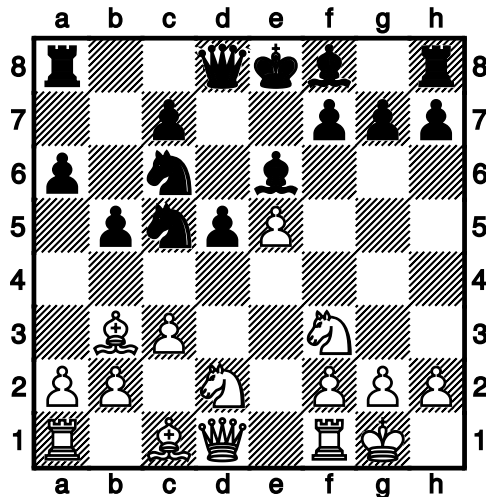
Las blancas se desarrollan y desafían al caballo negro, que está colocado en una excelente casilla central.

Un error horrible sería 9.♖c3 9 ♗c3? dado que después de 9...♗xc3 10.bxc3 los peones blancos del flanco de dama quedarían inertes y el alfil en b3 sería incapaz de moverse a cualquier parte.

9...♗c5

Las negras podrían haber continuado su desarrollo con 9...♗c5 pero prefirieron no dividir sus peones en la siguiente variante poco clara: 10.♗xe4 dxe4 11.♗xe6 fxe6 12.♗g5 En consecuencia, el caballo se retira y mantiene la tensión en el centro.

10.c3



Las blancas compiten por el dominio de la casilla d4 y se preparan para retirar su alfil a c2, donde disfrutará de una diagonal abierta. Este es un buen momento para resumir el resultado de la fase de apertura. Los principios de apertura clásica establecen que debes: + desarrollar las piezas menores lo más rápidamente posible, + enrocarte en los primeros movimientos, + mover una pieza solamente una vez en la apertura. Hasta ahora hemos visto una ejemplar exhibición de ajedrez clásico por parte del Campeón mundial. El juego de las blancas ha sido directo y contundente: en cada movimiento ha desarrollado una pieza o abierto líneas para atacar y presionar a su oponente. Se ha enrocado lo más rápidamente posible y solamente movió una pieza dos veces: el alfil, cuando fue atacado en el movimiento tres. Mientras tanto Korchnoi ha desarrollado tres de sus piezas menores y no lo ha hecho más rápidamente, debido a que tomó el peón de e4 y ha causado incomodidad al alfil de casillas claras de las blancas. No cabe hacer críticas sobre esto.

10...g6?

Este movimiento, corresponde a la escuela dinámica de ajedrez al estilo de la defensa india del rey. Las negras preparan ♗g7 para atacar el peón de e5. Una idea muy buena, pero constituye una peligrosa pérdida de tiempo.

La sólida jugada clásica era 10...♗e7 seguida por 11.-- 0-0 y las negras habrían completado su desarrollo con un juego seguro.; Nótese que 10...♗xb3 no es buena idea, a pesar de que las negras adquieren la pareja de alfiles. El punto es que el centro está congestionado por los peones, de modo que tener los dos alfiles no es una apreciable ventaja; y lo que es peor, después de 11.♗xb3 seguido por 11...-- 12.♗e3 las blancas obtienen el dominio en centro sobre las casillas oscuras. Las negras deben tener cuidado en la casilla c5, ya que representa un agujero desagradable en su estructura de peones.

11.♞e2

Karpov prepara un excelente sacrificio de peón para contrarrestar el plan de las negras.

11...♗g7

Ahora las negras solamente necesitan hacer un movimiento para enrocarte y tener una buena posición. En tal caso, su idea de colocar el alfil en g7, habría estado justificada.

12. ♖d4!

Las blancas ofrecen el peón de e para despejar el camino a su peón de f para que avance hacia el flanco del rey negro y lo divida por la mitad.]

12... ♜xe5

Korchnoi prefiere someterse a un ataque en el flanco de rey, en lugar de declinarla oferta con 12... ♜xd4 13.cxd4 ♜xb3. En ese caso las blancas tendrían un claro plan ganador, que consistiría en doblar las torres en la columna c, reforzarse con ♜c2 si fuere necesario, y ganar el debilitado peón de c7. Pero una mejor opción era 12... ♞d7 manteniéndose firme en el centro.

13.f4

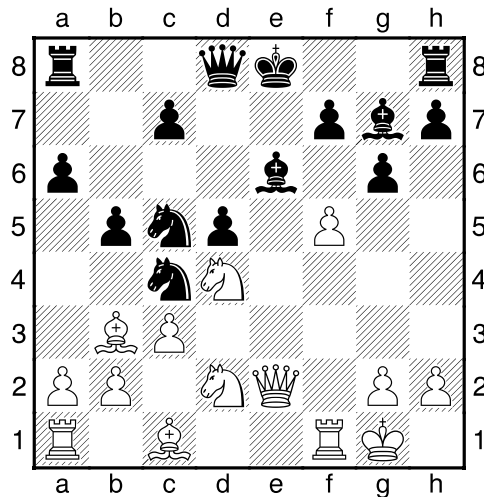
Una de las buenas características de los peones es que son baratos y desechables, en comparación con las piezas. Por lo tanto, si se lanzan contra una pieza del oponente, este siempre tiene que ceder el paso. Esto los hace armas de ataque irresistibles.

De hecho, podría decirse que difícilmente, cualquier plan de ataque puede tener éxito sin la ayuda de los peones en alguna etapa de la lucha.

13... ♞c4

El caballo elige una casilla en la que bloquea el alfil blanco enb3.

14.f5!



El ariete finalmente ataca el flanco de rey negro y lo deja permanentemente astillado.

14... ♙xf5

La eliminación de este peón es la única manera de evitar de inmediato el desastre.

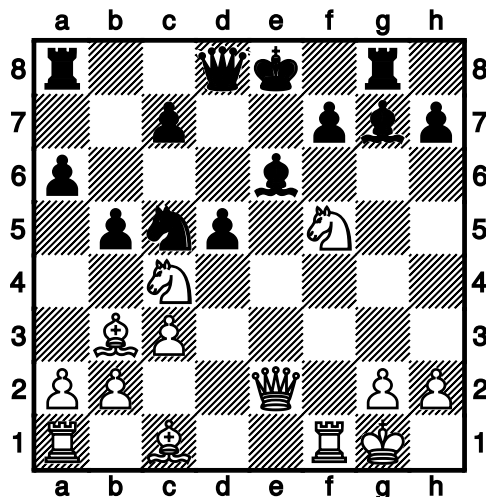
15. ♖xf5

El ataque de las blancas fluye muy bien con el caballo blanco, apoyado por la dama y la torre, el cual reemplaza formidablemente al peón.

15... ♞g8

Korchnoi reconoce que el flanco de rey nunca será un refugio seguro para su rey, a pesar del peligro de permanecer en el centro. En consecuencia, se ve en la necesidad de defender el alfil con la torre. Si la embestida de las blancas fallare, podría comenzar un fuerte ataque en la columna g.

16. ♖xc4



En respuesta, Karpov despeja el camino para llevar refuerzos a la batalla, con ganancia de tiempo por el cambio de caballos.

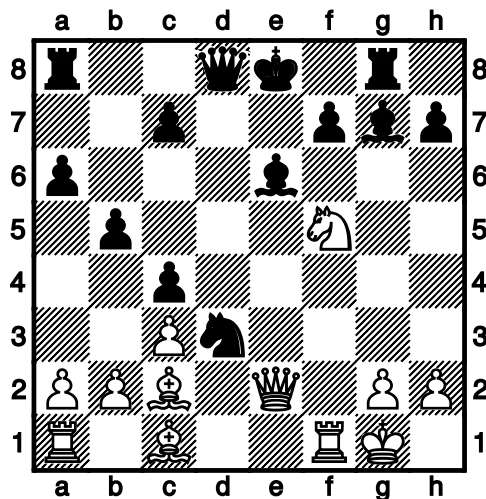
16...dxc4

Cuando hay una opción de recaptura con un peón, la regla del ajedrez clásico te dicta que debes retomar hacia el centro, en este caso 16 ... bxc4. Sin embargo, Korchnoi tiene un plan definido en mente: quiere que la columna d esté abierta para que su dama apoye al caballo en su próximo movimiento, cuando se coloque en d3. También espera que en el futuro podrá ser capaz de jugar ...♗d5 para que el alfil se sume al contraataque, amenazando la casilla g2.]

17. ♗c2

El alfil tiene que retirarse pero ahora tiene un papel útil en la lucha por la importante casilla d3.

17...♞d3



El contrajuego de las negras se ve impresionante: su caballo disfruta de una hermosa casilla central y todas sus otras piezas lucen bastante activas, como la torre en g8; pero la lógica de la posición está en contra de las negras. No puede llevar fácilmente la torre de dama al juego, y su rey todavía está situado incómodamente en el centro. Con el siguiente movimiento, Karpov acelera su desarrollo.

18. ♗h6! ♗f8 El alfil se retira.

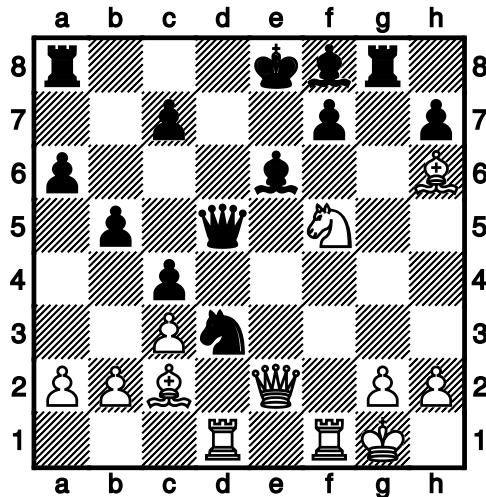
Ahora hablando estratégicamente 18...♗xh6 19.♘xh6 sería una transacción lucrativa para las blancas: el cambio del alfil que no hacía nada, por el que estaba protegiendo las casillas oscuras alrededor del rey negro. Y desde un punto de vista táctico, el citado cambio dejaría a las negras con el problema de encontrar un buen movimiento, ya que, además de la obvia jugada 20.♘xg8 se enfrentaría a 20.♘xf7! rompiendo la protección del rey negro.

19.♗ad1!

Un movimiento metódico que pone en juego la última pieza no desarrollada de las blancas. Las negras no pueden devolver el cumplido porque la torre en a8 no es fácil de activar. Por lo tanto, no es sorpresa que las blancas tengan una marcada ventaja en potencia de fuego cuando comience el combate táctico.

Después de 19.♗xf8 ♔xf8 el rey negro estaría fuera de la línea de fuego de la dama blanca y el alfil de e6, se libraría de la clavada.

19...♕d5



Una fuerte entrada de la dama negra en la lucha, quien evidentemente está soñando con dar mate en g2.

20.♗xd3!

Un cambio esencial: si las blancas hacen una pausa realizando otro movimiento, entonces seguiría 20 ... 0-0-0! y de repente las negras tendrían un excelente juego: su problemática torre en a8 estaría fuertemente centralizada y apoyaría al maravilloso caballo, situado en d3.

20...cxd3

Las negras muy a su pesar recapturan con el peón, permitiendo la apertura de la columna d. Esto significa que su rey no podrá ser trasladado al flanco de dama, para su seguridad.

21.♗xd3

Por fin, las blancas han recuperado su peón, manteniendo todas sus posibilidades de ataque.

21...♕c6

La dama debe retirarse.

No sirve, 21...♗xg2+ 22.♕xg2 ♗xd3 23.♕xa8+ perdiendo la torre.

22.♗xf8

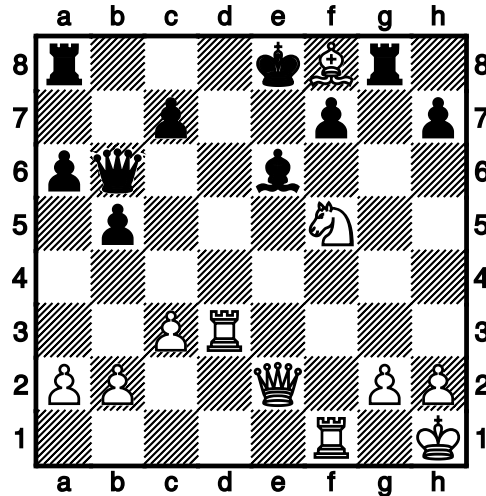
El defensor de las casillas oscuras de e7, f8 y g7, de las negras, ha muerto.

22... ♖b6+

Un jaque necesario.

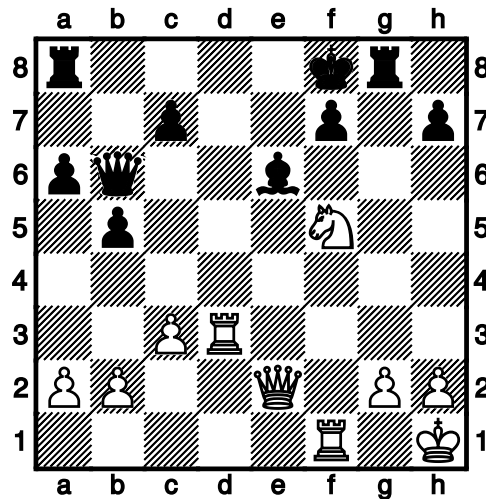
Las negras habrían perdido una pieza después de: 22... ♔xf8 23. ♘d4 ♖b6 24. ♗xe6

23. ♕h1



El rey blanco está perfectamente seguro en esta casilla, mirando alegremente el sufrimiento del rey adversario.

23... ♔xf8



Después de 23... ♔xf8 24. ♗f3 ♖d8 25. ♘g7+ ♕e7 26. ♗f6#

24. ♗f3!

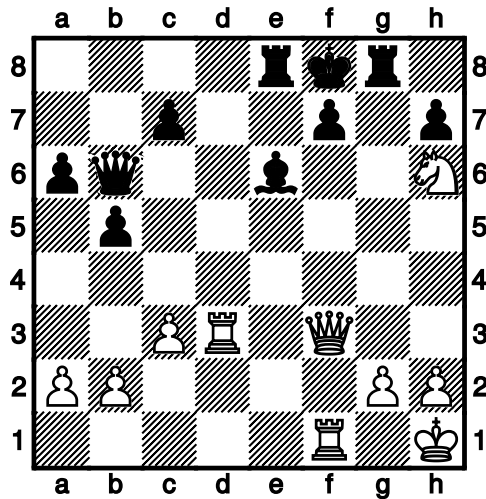
Al igual que en la variante anterior, las blancas explotan la posición de la no desarrollada torre en a8, reforzar un ataque decisivo a través de la columna f.

24... ♖e8

Todas las piezas negras están ahora agrupados alrededor de su rey, pero no puede evitar el desastre porque las casillas

oscuras están llenas de agujeros.

25. ♖h6



El ataque a la torre en g8 gana tiempo para poner presión letal en la casilla f7. Después de esta jugada, las negras han agregado otro defensor de f7. La pregunta es, ¿tienen las blancas alguna manera de alterar la relación de fuerzas: ataque / defensa en f7 a su favor? Cada pieza blanca está en casillas óptimas para el ataque y el objetivo es claro: jaque mate al rey negro. Pero el avance definitivo requiere un poco de imaginación y finesa en el ataque.

25... ♖g7

Si las negras prefieren jugar 25... ♖g6 26. ♖xf7+!! (menos fuerte es 26. ♖xf7) 26... ♗xf7 27. ♖xf7# La torre y el caballo fuerzan mate.

26. ♗d7!! La jugada estrella.

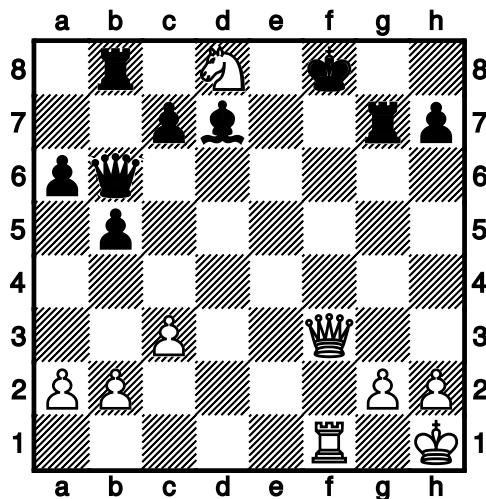
26... ♖b8 Después de esto, la casilla f7 colapsa.

26... ♗xd7 27. ♖xf7+ ♖xf7 28. ♖xf7#

27. ♖xf7! El triunfo de la estrategia de las blancas.

27... ♗xd7 Si 27... ♗xf7 28. ♖xf7+ ♗g8 29. ♖f8+ ♖xf8 30. ♖xf8#

28. ♖d8+!



El rey negro recibe mate en cualquier casilla a la que se mueva.

[28. ♖d8+ ♔g8 (28... ♕e8 29. ♗f8#) 29. ♗f8#]

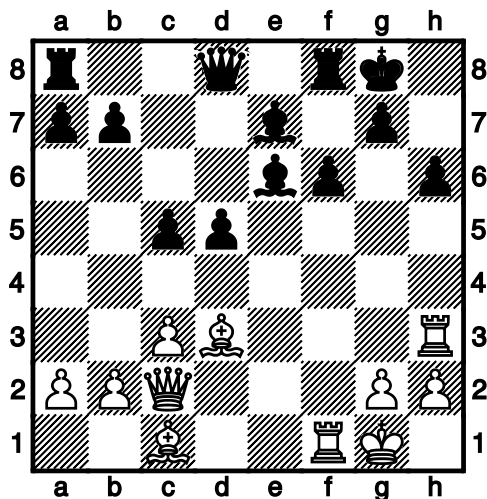
1-0

Tercer ejemplo

Gómez, Juan – Salazar, Francisco

Managua (3), 20.08.1994

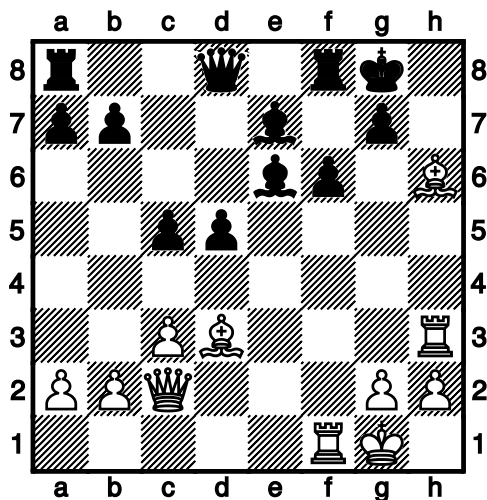
[Al Hamlet García]



1. ♕h7+

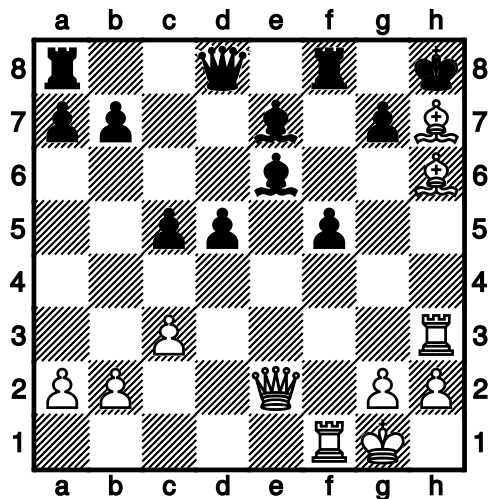
Esta es la continuación lógica, porque es necesario obligar al rey negro a colocarse en la columna h, donde acciona la torre blanca, para que pueda tener éxito el ataque.

1. ♕xh6?

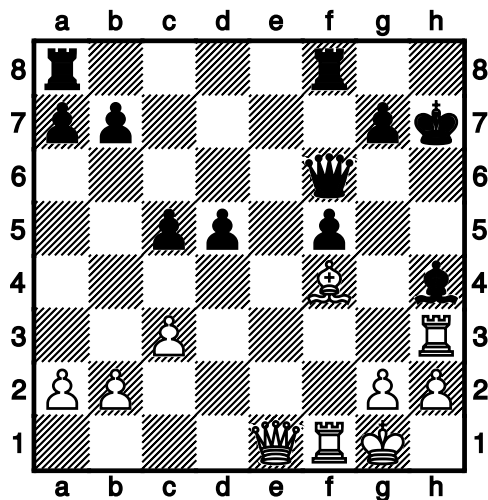


Esta jugada habría sido un error de naturaleza lógica, por la continuación 1...♙xh3 2.♘h7+ ♔f7 (2...♔h8) 3.♖g6+ ♔e6 4.♘g7 ♔d7 5.♘xf8 ♖xf8=

1...♔h8 2.♘xh6 f5 3.♖e2



3...♘h4 4.♘f4 ♔xh7 5.♖xe6 ♖f6 6.♖e1



1-0

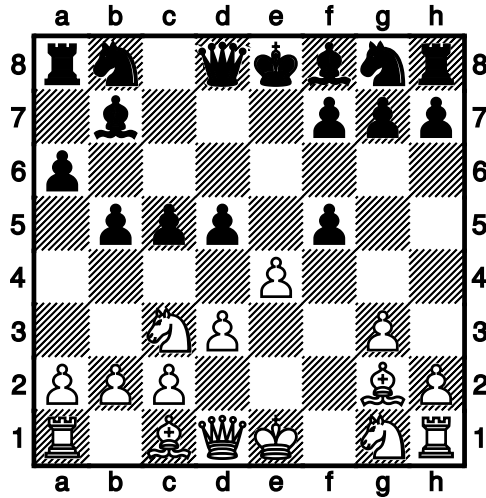
Cuarto ejemplo

(6) Ampié, Mauro – Guevara, Martín [B23]

JOSÉ LUIS FONSECA Managua (3), 20.08.2017

[Al Gerardo Avellán]

1.e4 c5 2.♘c3 a6 3.g3 b5 4.♘g2 ♘b7 5.d3 e6 6.f4 d5 7.f5 exf5?



Desde sus once añitos, Martín aprendió dos lecciones fundamentales de su mentora ajedrecística, la recordada profesora niña Zoilita: a) que no debe abrirse la posición cuando uno no se ha desarrollado y b) que la mejor manera de defenderse de un ataque en el flanco, es contraatacando en el centro. Cuando Martincito le preguntó: ¿Por qué, niña Zolita? Ella, le respondió: "Mi muchachito, porque si no te matan, te vuelven loco." Sin embargo, Martín procede contra toda lógica.

La continuación correcta de las negras era 7...d4 8.fxe6 fxe6 9.♘ce2 e5=

8.♘xd5 ♗e7?

Nuevo error lógico de Martín. Tenía que desarrollar su caballo a f6, su casilla natural, pero temió la clavada del alfil, que no habría tenido consecuencias. En e7, el caballo está mal situado e impide la salida del alfil de casillas oscuras de las negras.

8...♘f6 9.♗g5 ♗e7=

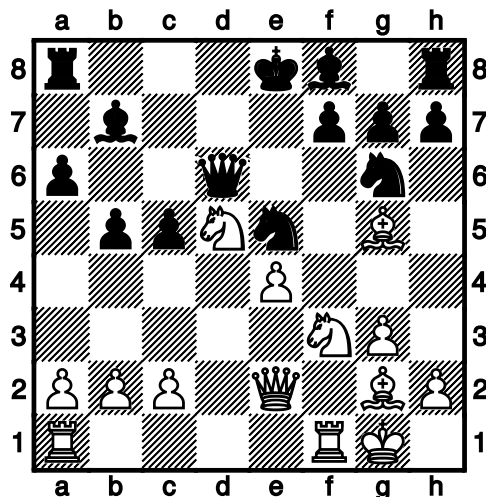
9.♞e2 fxe4 10.dxe4 ♗bc6?

El mal menor era 10...♗g6 11.♘f3 ♗d6 12.♗g5 f6 13.e5 0-0±

11.♘f3 ♗g6 12.0-0 ♗ce5

Martín debió desarrollar su alfil para seguir respirando. Sin embargo, persiste en los errores de lógica. 12...♗e7 13.♗e3 0-0±

13.♗g5 ♞d6?



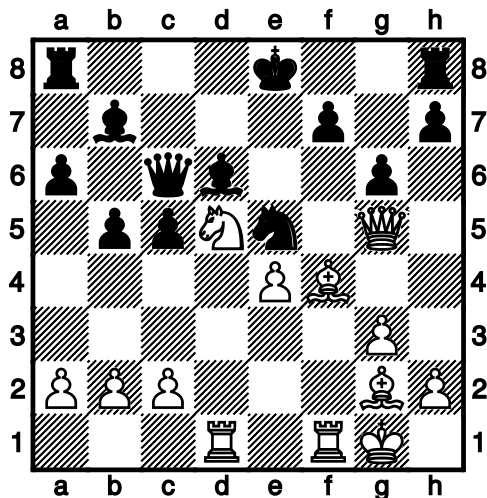
Ahora decide tirarse al vacío sin paracaídas.

13...♖xf3+ 14.♗xf3 ♜e5 15.♗h5 ♖b8 16.♙f4 ♙xd5 17.exd5+-; El mal menor habría sido 13...♗b8 14.♜xe5 ♜xe5 15.♞f5+-

14.♞ad1

14.♜xe5 ♜xe5 15.♗h5 g6+-

14...♖c6 15.♜xe5 ♜xe5 16.♙f4 ♙d6 17.♗h5 g6 18.♗g5



18.♗g5 ♜d7 19.♙xd6 ♖xd6 20.♜f6+ ♗xf6 (20...♜xf6 21.♞xd6 (21.♞d4 ♖xd4+) 21...0-0) 21.♞xf6

1-0

SIEMPRE CON RUBÉN

LETANIAS DE NUESTRO SEÑOR DON QUIJOTE

A Navarro Ledesma.

Rey de los hidalgos, señor de los tristes,
que de fuerza alimentas y de ensueños vistes,
coronado de áureo y yelmo de ilusión;
que nadie ha podido vencer todavía,
por la adarga al brazo, toda fantasía,
y la lanza en ristre, toda corazón.

Noble peregrino de los peregrinos,
que santificaste todos los caminos
con el paso augusto de tu heroicidad,
contra las certezas, contra las conciencias,

y contra las leyes y contra las ciencias,
contra la mentira, contra la verdad...

Caballero errante de los caballeros,
barón de varones, príncipe de fieros,
par entre los pares, maestro, ¡salud!
¡Salud, porque juzgo que hoy muy poca tienes,
entre los aplausos o entre los desdenes,
y entre las coronas y los parabienes
y las tonterías de la multitud!

¡Tú, para quien pocas fueron las victorias
antiguas, y para quien clásicas glorias
serían apenas de ley y razón,
soportas elogios, memorias, discursos,
resistes certámenes, tarjetas, concursos,
y, teniendo a arfeo, tienes a orfeón!

Escucha, divino Rolando del sueño,
a un enamorado de tu Clavileño,
y cuyo Pegas o relincha hacia ti;
escucha los versos de estas letanías,
hechas con las cosas de todos los días
y con otras que en lo misterioso vi.

¡Ruega por nosotros, hambrientos de vida,
con el alma a tientas, con la fe perdida,
llenos de congojas y faltos de sol;
por advenedizas almas de manga ancha,
que ridiculizan el ser de la Mancha,
el ser generoso y el ser español!

¡Ruega por nosotros, que necesitamos
las mágicas rosas, los sublimes ramos
de laurel! Pro nobis ora, gran señor.
(Tiemblan las florestas de laurel del mundo,
y antes que tu hermano vago, Segismundo,
el pálido Hámlet te ofrece una flor.)

Ruega generoso, piadoso, orgulloso;
ruega, casto, puro, celeste, animoso;
por nos intercede, suplica por nos,
pues casi ya estamos sin savia, sin brote,

sin alma, sin vida, sin luz, sin Quijote,
sin pies y sin alas, sin Sancho y sin Dios.

De tantas tristezas, de dolores tantos,
de los superhombres de Nietzsche, de cantos
áfonos, recetas que firma un doctor,
de las epidemias de horribles blasfemias
de las Academias,
¡líbranos, señor!

De rudos malsines,
falsos paladines,
y espíritus finos y blandos y ruines,
del hampa que sacia
su canallocracia
con burlar la gloria, la vida, el honor,
del puñal con gracia,
¡líbranos, señor!

Noble peregrino de los peregrinos,
que santificaste todos los caminos
con el paso augusto de tu heroicidad,
contra las certezas, contra las conciencias
y contra las leyes y contra las ciencias,
contra la mentira, contra la verdad...

¡Ora por nosotros, señor de los tristes,
que de fuerza alientas y de sueños vistes,
coronado de áureo yelmo de ilusión;
que nadie ha podido vencer todavía,
por la adarga al brazo, toda fantasía,
y la lanza en ristre, toda corazón!

Rubén Darío