

EN BUSCA DE LA ORIGINALIDAD



Por el MI Rafael Alberto Barreras.

Esta es la última colaboración a este sitio web de nuestro entrañable amigo, el MI Rafael Alberto Barreras. Me la envió pocos días antes de su deceso y yo había pensado publicarla en este sitio cuando él cumpliera seis meses de haber partido. Sin embargo, he decidido no esperar tanto tiempo para compartir su adiós.
Al Hamlet Danilo García Rojas.

Aquí comienzan los comentarios del MI Barreras García:

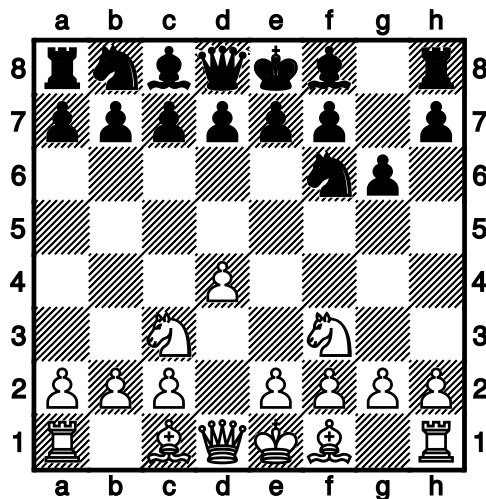
Mi buen amigo Hamlet García, me había pedido desde hace algún tiempo comentar alguna partida de jugadores nicaragüenses, de torneos recientes. Escogí esta por el afán de originalidad de los contendientes, aunque es una partida no exenta de errores. Las blancas hicieron una novedad en la cuarta jugada: 4.g3. Al menos esa es la conclusión a la que he llegado después de revisar las bases de datos. A partir de esta jugada la partida siguió por cauces inexplorados. Bert Larsen fue el campeón mundial de la originalidad. Al enfrentarse a él, Michael Wider se encontró en una posición con la que no estaba familiarizado. Wider hizo lo correcto, puso sus piezas en casillas en las cuales estaban razonablemente bien colocadas. Larsen, al concluir la partida le dijo: "El plan de las blancas parece natural y fuerte y nunca me había enfrentado antes a él." En esta partida, las negras colocaron bien sus piezas hasta la jugada 15. En la 16 perdieron la oportunidad de hacer una fuerte jugada que las habría conducido al triunfo. Como veremos, posteriormente, aflojaron su ritmo, hasta quedar completamente inferiores, pero se salvaron gracias al impreciso juego de las blancas.

Las principales lecciones de esta partida son: 1) Mucho cuidado al colocar las piezas, no embotellemos el tráfico, como hicieron las blancas, al extremo de que sus torres tenían muy pocas casillas para moverse. Esto pedía acciones enérgicas a las negras. 2) Puede hacerse una secuencia de buenas jugadas, como la que hicieron las negras. Sin embargo, suele bastar una mala jugada para perder la ventaja y quedar en una posición muy inferior. 3) No hay que rendirse. Recuerden que errar es humano y no están jugando con un motor.



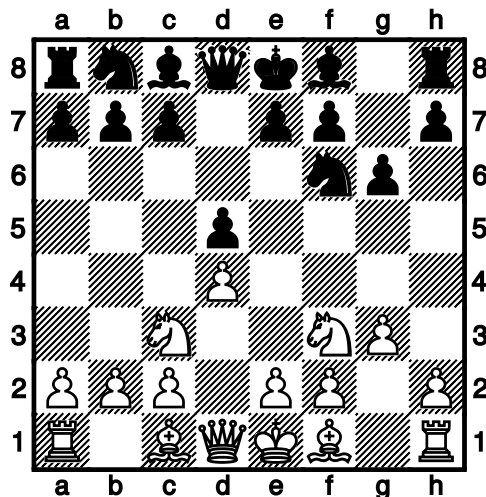
Vasquez, Jose Luis (1847) – Ortiz, Marcos (2224) [D02]

1.d4 ♘f6 2.♘f3 g6 3.♘c3 Diagrama



La jugada más frecuente en esta posición es 3.c4 con la finalidad de controlar el centro. La jugada textual anuncia la apertura Veresov, pero las blancas tienen otros planes.

3...d5 4.g3 Diagrama

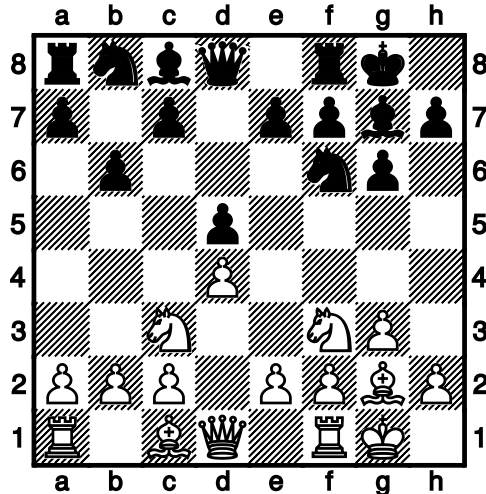


Parece ser una novedad. No encontré en la Mega Base de ChessBase, ni en mis bases de datos, ninguna partida con esta jugada.

Las jugadas más usuales en esta posición son: a) 4.♗f4 que conduce a una variante similar a las del sistema Londres, con la diferencia que el caballo de dama de las blancas ha sido situado en c3. En el sistema Londres, este caballo suele jugarse a d2 y el peón de c, se juega a c3. 4. ♗f4 ha sido jugado por Capablanca, Tartakower, Lasker, Bondarevsky, Carlos Torre Repetto, Alekhine, Sorokin la utilizó contra Kasparov, etc. En esta variante el alfil de casillas claras de las blancas se juega en la diagonal f1-a6, sea a e2 o d3, después de e3.;

b) 4.♗g5 como en la apertura Veresov o el Ataque Torre con la casilla c3 ocupada por el caballo. Por ejemplo, la partida Davidson,J–Euwe,M/Amsterdam 1926, continuó así: 4...♗g7 5.e3 0-0 6.♗d3 c6 7.0-0 ♖b6 8.♖b1 ♗g4 9.h3 ♗xf3 10.♗xf3 ♘bd7 11.♗f4 ♖fe8 12.♗d1 e5 13.♗xe5 ♘xe5 14.dxe5 ♖xe5 15.♘e2 ♘e4 16.♗xe4 ♖xe4 17.c3 ♖ae8 18.♗c2 h5 19.♖bd1 h4 20.♘d4 ♗c7 21.♘f3 ♗e7 22.♗e2 ♗f6 23.a3 ♘g7 24.♖fe1 ♗c5 25.♗c2 ♗d8 26.♖d4 ♖xd4 27.exd4 ♖xe1+ 28.♘xe1 ♗e7 ½-½

4...♗g7 5...♗g2 0-0 6.0-0 b6 Diagrama



Las negras se deciden por el doble fianchetto. La pregunta que podemos hacernos es si el alfil estará bien situado en la casilla b7, desde donde incide en el centro, pero con la diagonal h1-a8 bloqueada en d5, y con la posibilidad de ocupar la diagonal f1-a6, o si sus perspectivas serían mejores si se mantuviera en la diagonal h3-c8. Considero que con ambas opciones, las negras mantienen la igualdad, la segunda era ligeramente mejor debido a que facilita la incidencia del alfil de casillas claras de las negras, en el flanco de rey blanco.

Las negras podrían haber continuado con 6...c6 7...♗f4 ♗f5 8...♗h4 ♗e6 9...♗f3= con un juego muy sólido.

7.b4 ♗b7

Otras continuaciones con juego equilibrado son: 7...♗e4 8...♗xe4 dxe4 9...♗e5=; 7...♗c6 8.b5 ♗a5 9...♗e5 ♗e6=

8...♗b2

8...♗b1 era ligeramente mejor, 8...♗bd7 9...♗e3 ♗e4 (9...a5 10.b5 ♗e4 11...♗xe4 dxe4 12...♗g5 ♗f6=) 10...♗xe4 dxe4 11...♗d2 f5 12.c3 ♗f6 13...♗c4 ♗d5 14...♗e5=

8...♗bd7

8...♗d6 hubiera sido más activa. Las blancas habrían tenido las siguientes opciones: 9.a3 (o bien 9.b5 c5 10.a4 ♗bd7 11.dxc5 ♗xc5 12.e3 e5=) 9...♗bd7 10...♗b1 (10...♗b5 ♗c6 11...♗c3=) 10...a6 11.e3 e6 12...♗e5 ♗ab8=

9.b5 c5 10.e3?!

Esta jugada otorga ligera ventaja a las negras debido a su predominio central. Se mantenía la igualdad con 10.bxc6 ♗xc6 11.a4 a6 12...♗d3 ♗e4 13...♗d2=

10...e6 11.a4 ♗c7 12...♗e2 ♗fd8

Debido a que las negras tienen en sus manos la posibilidad de abrir la columna c, lo indicado era jugar 12...♗ac8 13...♗fe1 ♗e8 14...♗b1 cxd4 15.exd4 ♗d6 16...♗bd2 ♗fe8 (Menos fuerte era 16...♗xc2 17...♗a3 ♗c7=) 17...♗ac1 ♗h6 18...♗a1 ♗c4 ♗ y las negras están mejor.

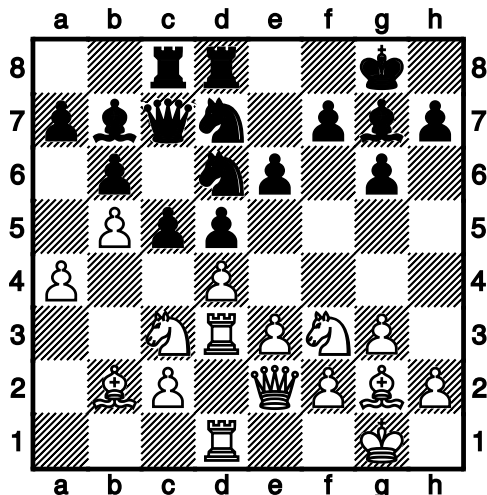
13...♗fd1 ♗ac8 14...♗d2

La torre estaría mejor colocada en c1, por ejemplo, 14...♗ac1 cxd4 15.exd4 ♗e8 16...♗d3 ♗d6 17...♗e1 ♗e8 ♗

14...♗e8 15...♗d3 ♗d6

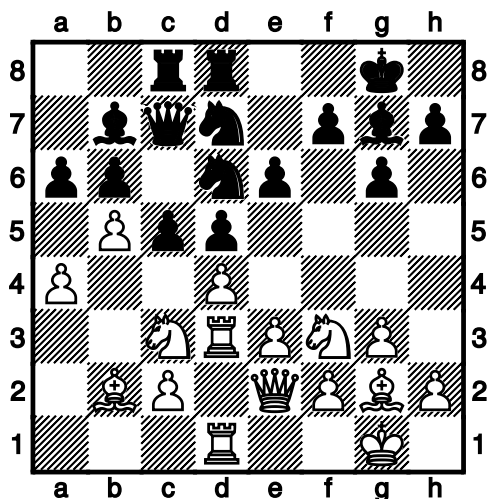
Las piezas negras están mejor dispuestas que las de las blancas, que adolecen de descoordinación. Menos fuerte habría sido: 15...cxd4 16.exd4 ♗d6 17...♗e1 ♗f6 18...♗e5 ♗c4 ♗

16. ♖ad1? Diagram



Las blancas no se dan cuenta de que están colocando mal su torre, con nefastas consecuencias si las negras jugaran bien. Resulta obvio que las blancas están jugando sin plan, limitándose a mover sus piezas sin una finalidad determinada. Habría sido mejor 16. ♖e1 así la mal colocada torre en d3, tendría la casilla d1 para reagruparse. 16... ♖e8 17. ♗a1 a5 18. ♖dd1 ♗ed8; Otra posible jugada de las blancas era 16. ♖b1 ♗c4 17. ♗a1 cxd4 18. exd4 ♗f6 19. ♗e5 aunque las negras estarían mejor.

16...a6 Diagrama



Hasta este momento, las negras habían conseguido colocar sus piezas en las casillas correctas, pero ahora no hacen la mejor jugada. La ventaja de las negras se habría incrementado en la siguiente secuencia, con la ganancia de la calidad, debido a la restringida posición de las blancas, cuyas piezas padecen de descoordinación y falta de espacio: 16...c4! 17. ♖3d2 ♗e4 18. ♖a1 No se puede evitar la pérdida de la calidad (18. ♗xe4?? dxe4 19. ♗g5 c3-+ con ventaja decisiva) 18... ♗xd2 19. ♗xd2 ♗f6 20. ♗a3 ♗e4 21. ♗xe4 dxe4 22. ♗g5 c3 23. ♗e2 e5-+

17. ♖b1

Las blancas aprovechan el respiro que le dan las negras y alivian el congestionamiento de tránsito.

17...f5?

Definitivamente, las negras pierden el norte. Con esta jugada fortalecen la casilla e4, con la finalidad de colocar allí uno

de sus caballos y, si las blancas lo tomaren con su caballo ubicado en c3, las negras tomarían con el peón de f, abriendo la columna. Sin embargo, no repararon en la debilidad en e6, que origina esta jugada. Mejor era 17...R̄a8 reagrupando las torres en columnas en las que desplegarían mayor actividad, 18.♞dd1 ♞dc8 19.♙a1 necesaria ante la inminente apertura de la columna c, 19...axb5 20.♜xb5 ♜xb5 21.axb5 cxd4 22.♜xd4 ♞a2 23.♞b2 ♞a4 24.♞bb1 ♜c5-+

Las negras también tenían la opción de cerrar la columna a para evitar el contrajuego de las blancas, 17...a5 18.♞c1 ♞e8 19.♜d1 ♜c4 20.♙a1 ♙h6 21.♞b1 ♞d6 22.♜c3 ♙g7

18.♜g5

La idea de las blancas no es la de atacar la debilidad, sino jugar f4, para fortalecer la casilla e5, donde se dirigirá este caballo.

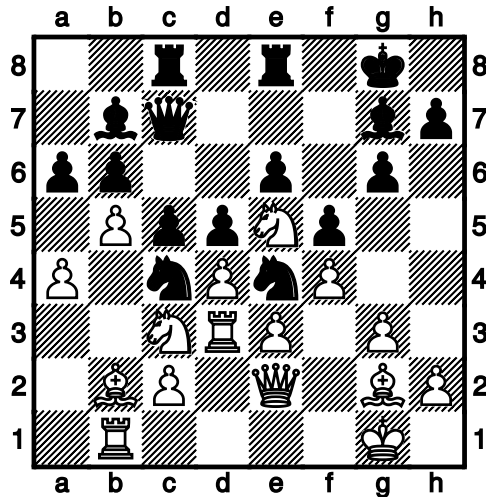
18...♞e8 19.f4

Con la siguiente variante, las blancas solamente consiguen igualdad, 19.♜xe6 ♞xe6 20.♜xd5 ♞b8 21.♜f4 ♙xg2 22.♜xe6 c4 23.♞a3 ♙d5 24.♜xg7 ♜xg7=; Un poco mejor era 19.♞d1 c4 20.♞d2 axb5 21.axb5 ♜f6 22.♞e1 ♞a8 23.♞dd1 ♜fe4 24.♜gxe4 fxe4 25.♞a1 ♞d7 26.♙h3 ♞xa1 27.♞xa1 ♜xb5 28.♜xb5 ♞xb5 29.♙a3 ♞c6±

19...♜f6

Las negras tendrían ventaja después de cerrar la columna a: 19...a5 20.♙a1 ♜c4 21.♜f3 cxd4 22.exd4 ♜f6 23.♜e5 ♜e4 24.♜xe4 dxe4 25.♞c3

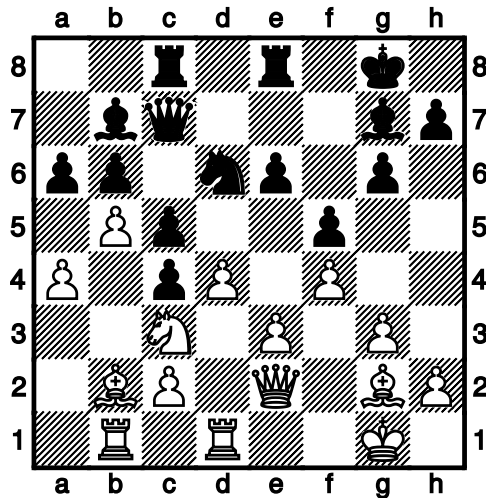
20.♜f3 ♜fe4 21.♜e5 ♜c4?! Diagrama



Lo indicado era eliminar el bien situado caballo de e5: 21...♙xe5 22.dxe5 ♜xc3 23.♙xc3 ♜c4 este caballo no tendría un oponente homólogo y estaría muy bien situado, entorpeciendo el juego de las blancas. Estas se verían obligadas eventualmente a tomarlo con el alfil de casillas claras, 24.♞dd1 ♞a8 25.♙f1 axb5 26.axb5 ♞ed8 27.♞f2 ♞a3 28.♞b3 ♞a4 29.♞bb1 ♞da8 30.h3 ♞d7 31.♞b3 ♙g7 32.♙xc4 ♞xc4 con ligera ventaja de las negras.

Otra posibilidad que también daba ligera ventaja a las negras era 21...♜xc3 22.♙xc3 axb5 23.dxc5 ♞xc5 24.axb5 ♜xb5 25.♙b2 ♙a6 26.♞e1 ♞xc2

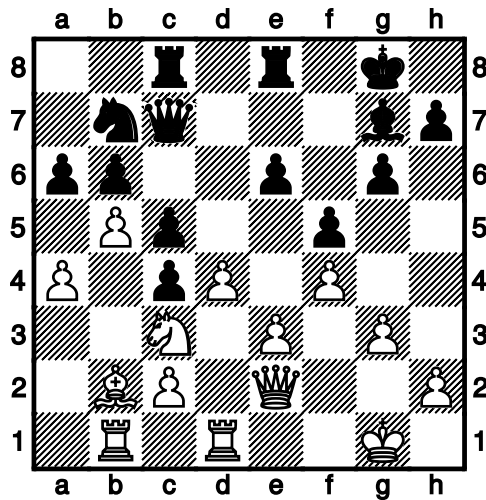
22.♜xc4 dxc4 23.♞dd1 ♜d6?? Diagrama



Las negras se apresuran a defender su débil peón de c4, sin darse cuenta que podrían quedar perdidas ... si las blancas jugaran correctamente.

La mejor opción de las negras era 23... Nxc3 24. Qxc3 Qxg2 25. Kxg2 cxd4 26. Qxd4 e5 27. fxe5 a5= con igualdad.; La natural 23... Nf6 da mejor juego a las blancas 24. bxa6 Qxa6 25. d5 Nxd5 26. Nxd5 exd5 27. Qxd5+ Kh8 28. Qxg7+ Kxg7±]

24. Qxb7 Nxb7 Diagrama



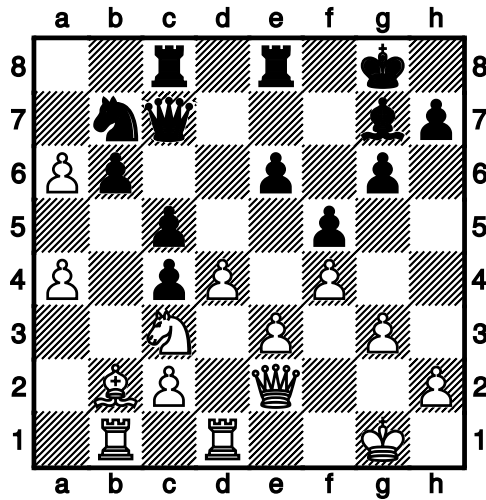
Era necesario tomar con el caballo, abandonando a su suerte el peón de c4.

Si 24... Qxb7 25. dxc5 Nf7 26. c6 Qe7 27. Qxc4 Rxc7 28. bxa6 Nd6 29. Qb4 Rxc6 30. Nb5+- con ventaja decisiva.

25. Qxc4

Una jugada mecánica. Las blancas se sienten satisfechas con la ganancia del peón de c4, pasando por alto la línea ganadora. Las blancas ganaban con 25. bxa6

Diagrama de la variante



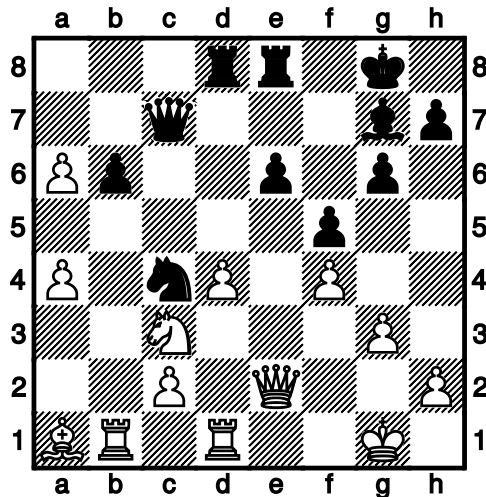
25...♘d6 26.♗b5 ♘xb5 27.axb5 ♖f7 28.dxc5 ♙xb2 29.cxb6 ♙a3 30.b7 ♖c5 31.♗f3+-

25...♘d6 26.♗e2 cxd4 27.exd4 ♘c4 28.♙a1 ♖cd8?

Las negras están ansiosas por recuperar el peón y no se dan cuenta del peligro que corren.

Las negras pierden su última oportunidad de cerrar la columna a: 28...a5 29.♖d3 ♗d7 30.♙g2 ♗b7+ 31.♗f3 ♗d7 32.♖e1 ♖e7 33.♖ed1 ♗d6 34.♗e2 ♖ee8=

29.bxa6! Diagrama

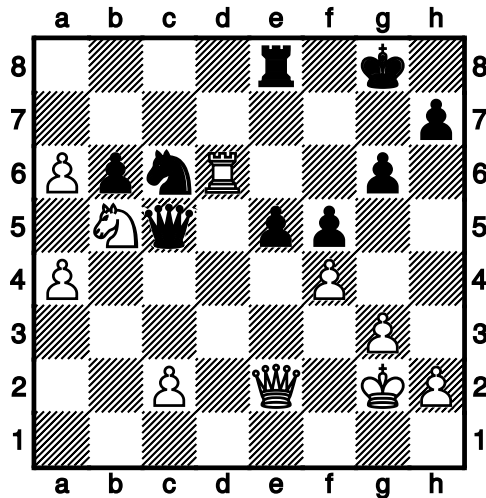


Finalmente el candidato a maestro se da cuenta del potencial de la columna a.

29...♖xd4 30.♗b5 ♖xd1+ 31.♖xd1 ♗c5+ 32.♙d4 ♙xd4+ 33.♖xd4 ♗a5 34.♙g2

Ligeramente más fuerte era: 34.♗f2 e5 35.fxe5 ♘c6 36.♖d6 ♗c4 37.e6 ♖xe6 38.♖xe6 ♗xe6 39.a7 ♗xa7 40.♗xa7 ♗e5+-

34...♗c6 35.♖d6 e5 Diagrama



En una posición muy inferior, el maestro nacional busca contrajuego. Las blancas habrían incrementado su ventaja con 35...♖e7 36.♜f3 ♘a7 37.♜f2 ♜c8 38.♜xb6 ♜xc2+ 39.♜f2 ♜xf2+ 40.♔xf2+-

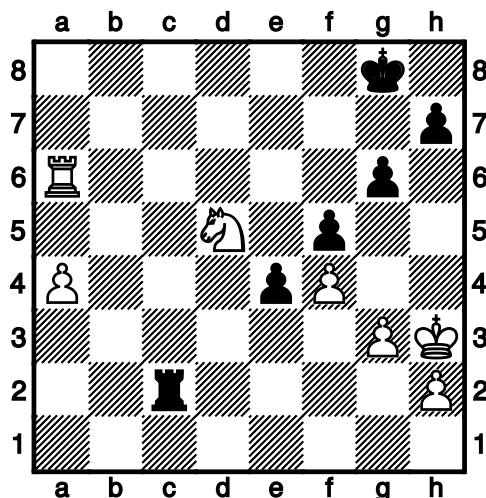
36.♜d3 ♞e7

También, en las siguientes variantes, la blancas tenían ventaja ganadora: 1) 36...exf4 37.♜b3+ ♔g7 38.♜c3+ ♜xc3 39.♘xc3 ♞c8 40.gxf4 ♘a7 41.♘d5 ♞xc2+ 42.♔g3 ♔f7 43.♞xb6 ♞c8+-; 2) 36...♞c8 37.♞d5 ♜b4 38.fxe5 h5 39.a7 ♜xa4 40.♜b3 ♜xb3 41.cxb3 ♞a8 42.♞d7 ♘xe5 43.♞d6+-

37.♜c3 ♜xc3 38.♘xc3 ♘b4 39.♞xb6 ♘xa6

Era imprescindible capturar el peón al costo de una pieza. Como decía Nimzowich, un peón libre es un delincuente al que hay que detener o, en este caso, eliminar. Menos resistencia ofrecía 39...♞a7 40.♞xb4 ♞xa6 41.fxe5 ♞c6 42.♘d5 ♔f7 43.c3 g5 44.♞b5+-

40.♞xa6 ♞c7 41.♘d5 ♞xc2+ 42.♔h3 e4 Diagrama



Este avance, que preocupará a las blancas, es la jugada salvadora.

43.♞a7

Esta jugada es mejor que el avance del peón a. La torre en la séptima horizontal, en combinación con el caballo en f6, suele ser muy amenazante en posiciones como esta.

El avance 43.a5 también es una jugada ganadora, por ejemplo, 43...♔f7 44.♖f6+ ♕e8 45.a6 ♖a2 46.♖b6 ♔d7 47.♖b7+ ♔d6 48.♗b4 ♖a3 49.a7 ♕c5 50.♕g2 h6 51.♕f2 g5 52.♕e2 gxf4 53.gxf4 h5 54.♗c2+-

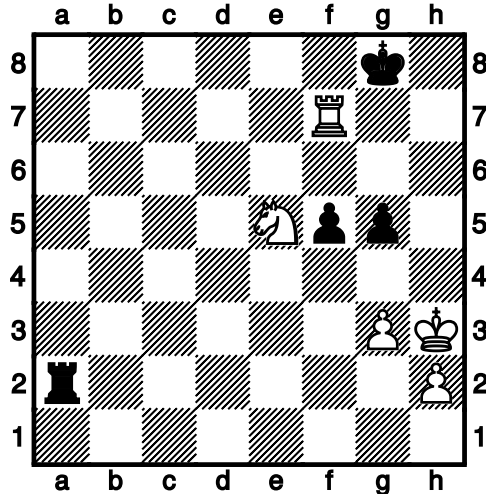
43...♖d2 44.♗e3

Posiblemente ofrecía más chances prácticos: 44.♗f6+ ♕f8 45.♗xh7+ ♕e8 46.♖a6 ♕f7 47.♗g5+ ♕g7 48.a5 e3 49.♖e6 e2 50.a6 ♖a2+-

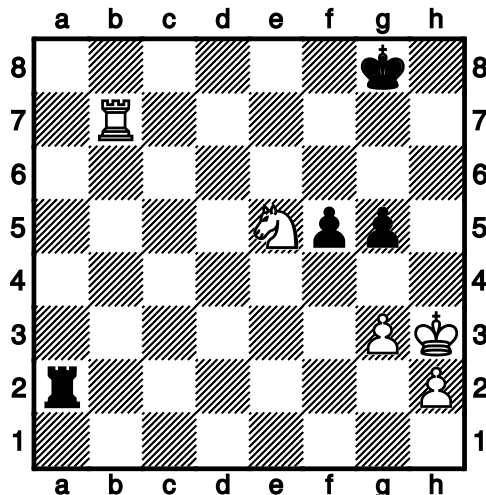
44...♖d3 45.♗g2

Era más fuerte 45.♗c4 ♖c3 46.♗e5 ♖c2 47.g4 ♖f2 48.♕g3 ♖f1 49.gxf5 gxf5 50.a5 ♖g1+ 51.♕f2+-

45...♖a3 46.a5 e3 47.♖e7 ♖xa5 48.♗xe3 ♖a2 49.♗c4 h6 50.♗e5 g5 51.fxg5 hxg5 52.♖f7?! Diagrama



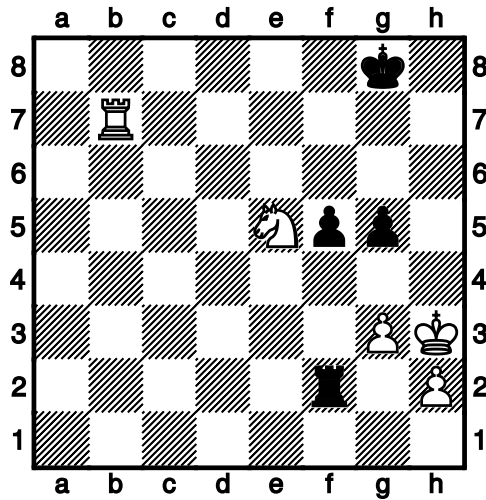
La debilidad de esta jugada consiste en que limita la movilidad del caballo, que está atado a la protección de la torre. Una variante ganadora para las blancas era: 52.♖b7 Diagrama de la variante.



52...♖f2 53.♗f7 ♕g7 54.♗xg5+ ♕f6 55.♗h7+ ♕e6 56.♗f8+ ♕d6 57.♗g6 ♕c6 58.♖f7 ♕d6 59.♗f4+-

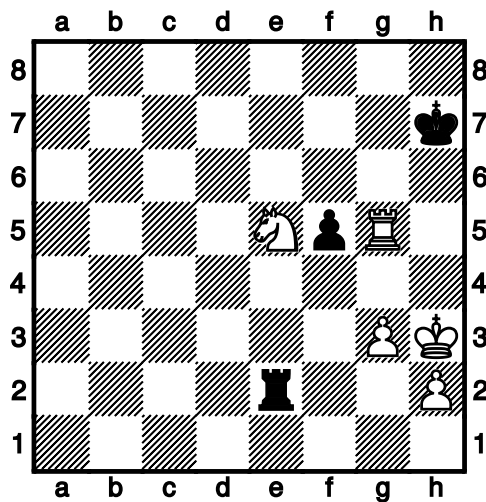
52...♖f2 53.♖f6

¡No chico, separa de una vez la torre del caballo, para que este pueda maniobrar! 53.♖b7 Diagrama de la variante.



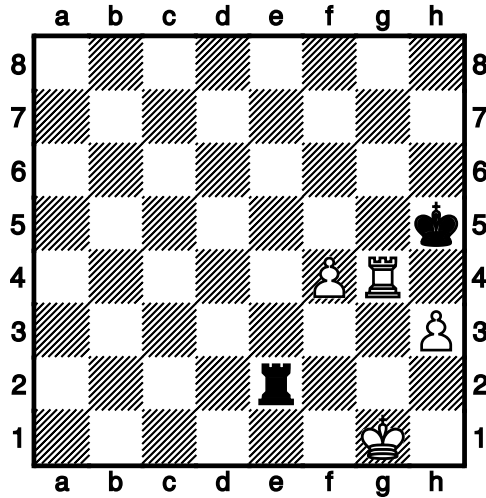
53...♔f8 54.♘f7 ♕g7 55.♘xg5+ ♔f6 56.♘h7+ ♕e6 57.♘f8+ ♔d6 58.♘g6 ♕c5 59.♘f4+- La jugada 53.♖a7 conduce a una variante similar a la anterior.

53...♔h7 54.♖g6 ♖e2 55.♖xg5? Diagrama



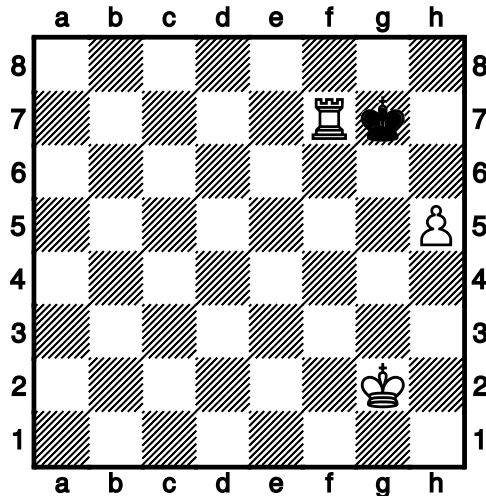
La ventaja de las blancas se ha evaporado. No se vislumbra la vía a la victoria, conservando el caballo: 55.♖e6 ♖e4 56.♖e7+ ♔g8 57.♘g6 ♖c4 58.♖b7 ♖c5 59.♖a7 ♖b5 60.♖c7 ♖a5 61.♖d7 ♖c5

55...♖xe5 56.♔g2 ♖e2+ 57.♔g1 f4 58.gxf4 ♔h6 59.♖g4 ♔h5 60.h3 Diagrama



La posición es de tablas. Las blancas no pueden hacer progresos a pesar de sus dos peones de ventaja. El resto de la partida no amerita comentarios.

60...♖a2 61.♔f1 ♜h2 62.♞g3 ♜a2 63.f5 ♜a5 64.♞f3 ♔g5 65.f6 ♜a8 66.♔g2 ♔g6 67.f7 ♞f8 68.h4 ♞xf7 69.h5+ ♔g7 70.♞xf7+ Diagrama



70.h6+ ♔g8=

70...♞xf7 71.♔h3 ♔g7 72.♔h4 ♔h6 73.♔g4 ♔h7 74.♔g5 ♔g7 75.h6+ ♔h7 76.♔h5 ♔h8 77.♔g6 ♔g8 78.h7+ ♔h8 79.♔g5 ½-½